



KESKKONNAMINISTEERIUM



Euroopa Maaelu Arengu
Põllumajandusfond:
Euroopa investeeringud
maapiirkondadesse

Veeseadusest tulenevad nõuded vedelsõnniku ja silo hoiustamisel

Ann Riisenberg

Keskkonnaministeerium / veeosakonna nõunik

17.märts 2021

Ettekande sisu

- Veekaitseelised nõuded sõnnikuhoidlatele
- Veekaitseelised nõuded sõnnikuaunadele
- Veekaitseelised nõuded silohoidlatele
- Veekaitseelised nõuded silo ladustamiskohtadele (pätsid, rullid)
- Nõuded loomade pidamisele välistingimustes: karjatamis- ja välipidamisala nõuded, (sh nõuded söötmis- ja jootmiskohtadele)
- Info kaardirakenduste kohta

Veekaitsetised nõuded sõnnikuhoidlatele:

Sõnnikuhoidla mahutavus, kohaldumisala:

- Kõikidel loomapidamishoonetel, kus peetakse üle 10 (**alates 01.01.2023 – üle 5**) loomühiku loomi, peab olema lähtuvalt sõnnikutüübist sõnnikuhoidla või sõnniku- ja virtsahoidla.
- Sõnnikuhoidla või sõnniku- ja virtsahoidla peab mahutama peetavate loomade **vähemalt kaheksa kuu sõnniku ja virtsa ning vajaduse korral, sõltuvalt loomapidamishoones kasutatavast tehnoloogiast, ka sealt pärit reovee.** Sõnnikuhoidla mahutavuse arvutamisel võib välja arvata karjatamisperioodil loomade poolt karjamaale jäetava sõnniku koguse.

Maaeluministri 30.09.2019 määrus nr 73

Lisa 8

Nr	Looma liik, vanuse- või toodangurühm	Loomühikuteks arvutamise koefitsient	Loomi/linde 5-s lü-s
1	Piimalehm	1	5
2	Üle 24 kuu vanune ammlehm ja lihaveis	0,6	8
3	Kuni kuue kuu vanune lehmvasikas	0,14	36
4	Kuni kuue kuu vanune pullvasikas	0,11	45
5	Lehmmullikas alates kuue kuu vanusest kuni poegimiseni	0,49	10
6	Pullmullikas alates kuue kuu vanusest kuni realiseerimiseni	0,34	15
7	Nuumsiga	0,03	167
8	Võõrdepõrsas	0,006	833
9	Põhikarja emis koos põrsastega	0,2	25
10	Nooremis	0,07	71
11	Munakanad (100 lindu)	0,51	980
12	Broilerid (1000 lindu)	0,38	13 158
13	Noorkanad (100 lindu)	0,06	8333
14	Lammas koos kuni üheaastase tallega, muu lammas	0,21	24
15	Kits koos kuni üheaastase tallega, muu kits	0,21	24
16	Hobune koos kuni kuuekuuse varsaga, muu hobune	0,37	14
17	Rebane	0,03	167
18	Mink	0,03	167

Sõnniku hoidmise nõuded juhul kui sõnnik suunatakse lepingu alusel hoidmisele või töötlemisele:

- Kui loomapidaja suunab sõnniku lepingu alusel hoidmisele või töötlemisele teise isiku hoidlasse või töötlemiskohta, peab loomapidamishoone jaoks olema lekkekindel hoidla, mis mahutab vähemalt ühe kuu sõnnikukoguse.

Veekaitsenõuded sõnniku- ja virtsahoidlale:

- Sõnnikuhoidla ja -rennid peavad olema ehitatud nii, et sademed ning pinna- ja põhjavesi ei valguks sõnnikuhoidlasse.
- Sõnnikuhoidla ja -rennid peavad olema lekkekindlad. Ehitamisel peab kasutama materjale, mis tagavad lekkekindluse hoidla kasutusaja vältel.
- Vedelsõnniku- ja virtsahoidla peab ammoniaagi lendumise vähendamiseks olema kaetud.
- Hoidla loetakse kaetuks, kui hoidlat katab kõva, painduv või ujuv kate, sealhulgas loomulik koorik.

Veekaitseenõuded sõnniku- ja virtsahoidlale

- Sõnnikuhoidla valdaja peab võtma kasutusele abinõud tagamaks, et kõrvalised isikud või loomad ei pääseks hoidlasse.
- Loomapidamishoones tekkivat reovett võib juhtida vedelsõnniku- või virtsahoidlasse või käidelda seda muul seadusega ettenähtud viisil.

Sõnnikuproovi võtmine



Sõnniku proov, akrediteeritud laborianalüüs

Sõnnikuproovi võtmise juhend [PMK kodulehele](#)

- Sõnniku keskmine proov saadakse osaproovidest, mis võetakse laotamise käigus või vedelsõnniku puhul peale laguuni või hoidla segamist vahetult enne väljavedu.
- Vedelsõnnikust ja virtsast on soovitatav võtta ~0,5 liitrine proov igast viiendast väljaveetavast koormast. Edasi need 0,5 liitrised proovid valatakse kokku sobivasse nõusse (koondproov) segatakse tugevasti läbi ja sealt täidetakse spetsiaalne plastist proovipurk umbes 3/4-ni mahust (~0,7l). See on laboratoorne proov.

Sõnniku proov, akrediteeritud laborianalüüs

- Väiksemate hoidlate puhul on proovi võimalik peale segamist võtta otse hoidlast kasutades selleks sobivat pikavarrelist kopsikut. Osaproove võetakse hoidla erinevatest kohtadest ja erinevalt sügavuselt jälgides sealjuures tööohutuse reegleid. Kui proove on mitu ja neid pole võimalik samal päeval PMK-sse saata, tuleb proove kuni ärasaatmiseni hoida külmkapis, kuid mitte kauem kui 1 nädal.

Sõnniku proov, akrediteeritud laborianalüüs

- Kuna suletud purgis võib eralduvate käärimisgaaside rõhk tõusta mitme atmosfäärini (lõhkemise oht) on lubatud kasutada ainult Põllumajandusuuringute Keskuse (PMK) poolt tarnitavaid purke. Neid purke on võimalik saada PMK proovide vastuvõtust (Teaduse 4/6, Saku) või laotusteenust osutavatelt firmadelt. Iga hoidla kohta võetakse eraldi proov.

Nõuded loomade pidamisele välitingimustes:

- karjatamis- ja välipidamisala nõuded,**
- nõuded söötmis- ja jootmiskohtadele)**

Karjatamine



Välipidamisala



Loomade pidamine välitingimustes

Kohaldamisala

- Põllumajandusloomade välitingimustes pidamise nõudeid peavad täitma kõik loomapidajad, kes peavad **alal rohkem kui 5 loomühikut loomi**.
- Loomade välitingimustes pidamine on **loomade karjatamine vegetatsiooniperioodil** ja **loomade pidamine välipidamisalal**.
- **Loomade välipidamisala** on ala, kus loomad viibivad väljaspool loomapidamishoonet ning mille eesmärk ei ole loomade karjatamine vegetatsiooniperioodil.

Loomade karjatamise nõuded

Loomade karjatamise nõuded **vegetatsiooniperioodil**:

- Loomade karjatamisel peab **söötmis- ja jootmiskoht** paiknema tasasel maal, vähemalt **20 meetri kaugusel** karstilehtrist, väljaspool veekogu veekaitsevööndit ja kaevu sanitaarkaitse- või hooldusala.



Ajutine söötmis- ja jootmiskoht

- Ajutine söötmis- ja jootmiskoht on loomade söötmis- ja jootmisala, mis ei paikne kahel järjestikusel aastal samas kohas.
- ... ei tohi rajada:
 - maaparandussüsteemi drenaažitoru kohale,
 - kaitsmata põhjaveega, liigniiskele ega üleujutatavale alale.
- ... paiknemine:
 - tasasel maal,
 - 50 meetri kaugusel pinnaveekogust, kaevust ja karstilehtrist.

Ajutine söötmis- ja jootmiskoht



Ajutine söötmis- ja jootmiskoht

- Ajutisele söötmis- ja jootmiskohale lisada piisavalt allapanu.
- Piisavaks allapanuks saab pidada olukorda, kus välipidamisala söötmis- ja jootmiskoht on puhas ja kuiv.
- Eemaldada sealt sõnnikut vähemalt korra aastas.
- Pärast loomade välispidamisalal pidamise lõpetamist tuleb ajutise söötmis- ja jootmiskoha alune pinnas haljastada vegetatsiooniperioodi alguses.

Alaline söötmis- ja jootmiskoht

- Alaline söötmis- ja jootmiskoht on loomade söötmis- ja jootmisala, mis paikneb ühes ja samas kohas vähemalt kahel järjestikusel aastal.
- **Kaitsemata põhjaveega alal** olev söötmis- ja jootmiskoht **peab vastama alalise söötmis- ja jootmiskoha nõuetele.**
- Alaline söötmis- ja jootmiskoht peab olema **lekkekindel.**

Alaline söötmis- ja jootmiskoht



Alaline söötmis- ja jootmiskoht

- Ehitamisel peab kasutama materjale, mis tagavad lekkekindluse söötmis- ja jootmiskoha ekspluatatsioonaja vältel.
- Selleks, et vältida toitainete leostumist põhjavette ja pinnaveega ärakannet, tuleb alalisel söötmis- ja jootmiskohale lisada piisavalt allapanu ja eemaldada sealt sõnnikut vähemalt korra aastas.
- Piisavaks allapanuks saab pidada olukorda, kus välipidamisala söötmis- ja jootmiskoht on puhas ja kuiv.

Alaline söötmis- ja jootmiskoht

Asukoha tingimused:

1) seda ei tohi rajada:

- veekaitsevööndisse,
- maaparandussüsteemi drenaažitoru kohale,
- liigniiskele ega üleujutatavale alale;

2) see peab paiknema:

- tasasel maal,
- vähemalt 50 meetri kaugusel pinnaveekogust, kaevust ja karstilehtrist.

Rakendussätted

- Alaline söötmiss- ja jootmiskoht peab olema lekkekindel.
- Jõustub 2023. aasta 1.oktoobril.

Veekaitsetised nõuded silohoidlatele:

Silohoidla

- ... peab olema ehitatud nii, et sademed ning pinna- ja põhjavesi ei valguks silohoidlasse.
- ... siloga kokkupuutuvad konstruktsioonid peavad olema veekindlad.

Silomahla hoidla

- Silo hoidmisel tekkinud silomahl tuleb suunata spetsiaalsesse hoidlasse, virtsahoidlasse või vedelsõnnikuhoidlasse.
- Silomahla hoidla peab mahutama vähemalt 10 liitrit silomahla 1 m³ silohoidla ruumala kohta.
- Kui silomahla hoidla mahutavus on väiksem, peab silomahla mahutavus olema tagatud virtsahoidla või vedelsõnnikuhoidla mahuga.
- Silomahla hoidlat peab vastavalt vajadusele tühjendama, et oleks välistatud silomahla hoidla ületäitumine ning lekkes hoidlast keskkonda.



**Veekaitsetised nõuded
siloladustamiskohtadele (pätsid, rullid):**

Silopätsi nõuded

- Silo ladustamisel maa peale silopätsina tuleb alusmaterjalina kasutada veekindlat materjali ja silomahla sidumiseks tuleb pinnas katta põhu või mõne muu vedelikku imava materjali kihiga paksuses, mis väldib silomahla keskkonda valgumise.
- Kui silo kuivainesisaldus on vähemalt 30%, võib silo ladustamisel maa peale silopätsina alusmaterjalina kasutada põhku või mõnda muud vedelikku imavat materjali paksuses, mis väldib silomahla keskkonda valgumise.

Silopätsi nõuded

- Kui silo ladustamisel silopätsis tuleb jälgida, et ladustamine toimub tasasel maal, vähemalt 50 meetri kaugusel veekogust, kaevust ja karstilehtrist.
- Maapealse silo ladustamise korral ei tohi silo ladustada maaparandussüsteemi drenaažitoru kohale, liigniiskele ega üleujutatavale alale.
- Silo ladustamisel maa peale silopätsina ei tohi kahel teineteisele järgneval aastal silopätsi paigutada samasse kohta.

Rullsilu põllul hoidmine:

- Rullsilu põllul hoidmisel on keelatud silorullide virnastamine.
- Rullsilu ladustamine veekaitsevööndis on keelatud.

Info kaardirakenduste kohta:

Maa-ameti geoportaal- kaardirakendused



Pärandkultuur +

Riigimaa kasutus +

Riigimaade oksjonid +

Ristipuud +

RMK metsatööde kaart

Sadamakaart +

Soojussaared +

Üleujutusohuga alad +

Korduma kippuvad küsimused +



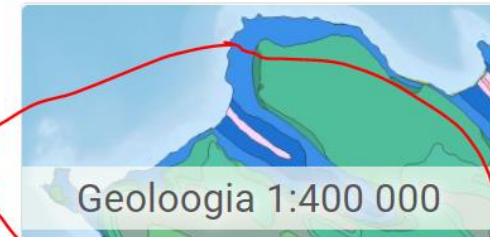
[info »](#)

Versioon: X-GIS 2



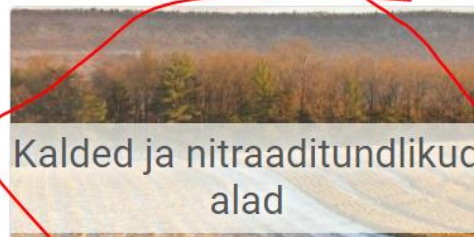
[info »](#)

Versioon: X-GIS 2



[info »](#)

Versioon: X-GIS 2



[info »](#)

Versioon: HTML5



[info »](#)

Versioon: X-GIS 2



[info »](#)

Versioon: X-GIS 2

PRIA veebikaart

Otsi Kihid

- Mesilad
- Loomakasvatushooned
- Nitraaditudlikud alad
- Muld turvas
- Muld erodeeritud
- Veekaitsevööndid
- Keskkonnatundlik püsirohuma
- Tagasirajatud püsirohuma
- Haldusjaotus**
- Taotletud põllud**
- Abiinfo kihid**
- Maapinna kalded >10%
- Maaparandussüsteemide alad
- Eesvool alla 10 km² valgalaga
- Eesvool üle 10 km² valgalaga
- PLK keskkonnaregister
- NV talvise taimkatte alad
- Karuputkekolooniad
- Tuulekaeraga saastunud alad
- Kiduussiga saastunud alad
- Kiduussist vabad alad
- Rail Baltic'u trass
- Kaitsmata põhjaveega alad
- Allikad ja karstilehtrid
- Olul. allika- ja karstialad
- Püsiv harimispraktika
- Mullastik

Maapinna kalded >10%
Maaparandussüsteemide alad
Eesvool alla 10 km² valgalaga
Eesvool üle 10 km² valgalaga

PLK keskkonnaregister
NV talvise taimkatte alad
Karuputkekolooniad
Tuulekaeraga saastunud alad
Kiduussiga saastunud alad
Kiduussist vabad alad
Rail Baltic'u trass
Kaitsmata põhjaveega alad
Allikad ja karstilehtrid
Olul. allika- ja karstialad
Püsiv harimispraktika
Mullastik

Maakond
Vald
Põllumassiiv
Kataster
Põld

Link
X: 6516310 Y: 555892
B: 58.7827 L: 24.9665
2 km

Põhjavee kaitstuse kaardid

- Maa-ameti geoloogiline baaskaart 1:50 000 (kõige detailsem kaart, kaardistamine pooleli)
- Maa-ameti geoloogiline baaskaart 1:400 000 (katab terve Eesti)
- Maa-ameti „Kitsendused“ kaardirakendus **NB! Ainult NTA kohta (piirangud mis kehtestatud VV määrusega nr 100)**
- Maa-amet „Kalded ja nitraaditundlikud alad“ kaardirakendus- **NB! Ainult NTA kohta (piirangud mis kehtestatud VV määrusega nr 100)**
- PRIA veebikaart – **andmekiht võetud Maa-ameti „Kalded ja Nitraaditundlikud alad“ kaardirakendusest**

Põhjavee kaitstuse kaart

- Põhjavee kaitstuse kaart iseloomustab maapinnalt esimese aluspõhjalise veekompleksi põhjavee looduslikku kaitstust ehk reostusohhtlikkust.

Põhjavee kaitstuse kaardil jaotatakse **alad viide kaitstuse klassi**.

Kaitsmata alad on tumeroosad,

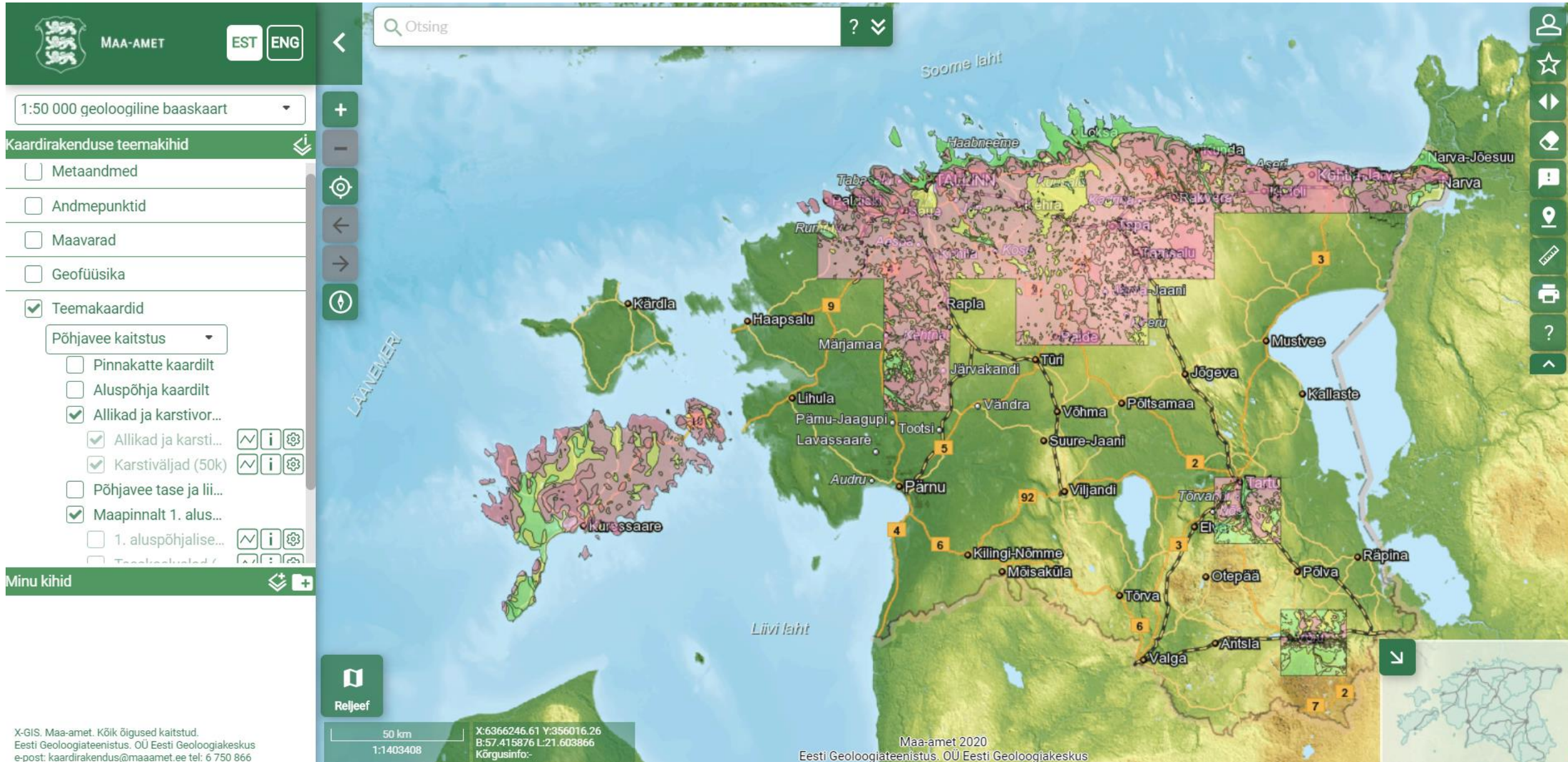
nõrgalt kaitstud alad roosad,

keskmiselt kaitstud alad kollased,

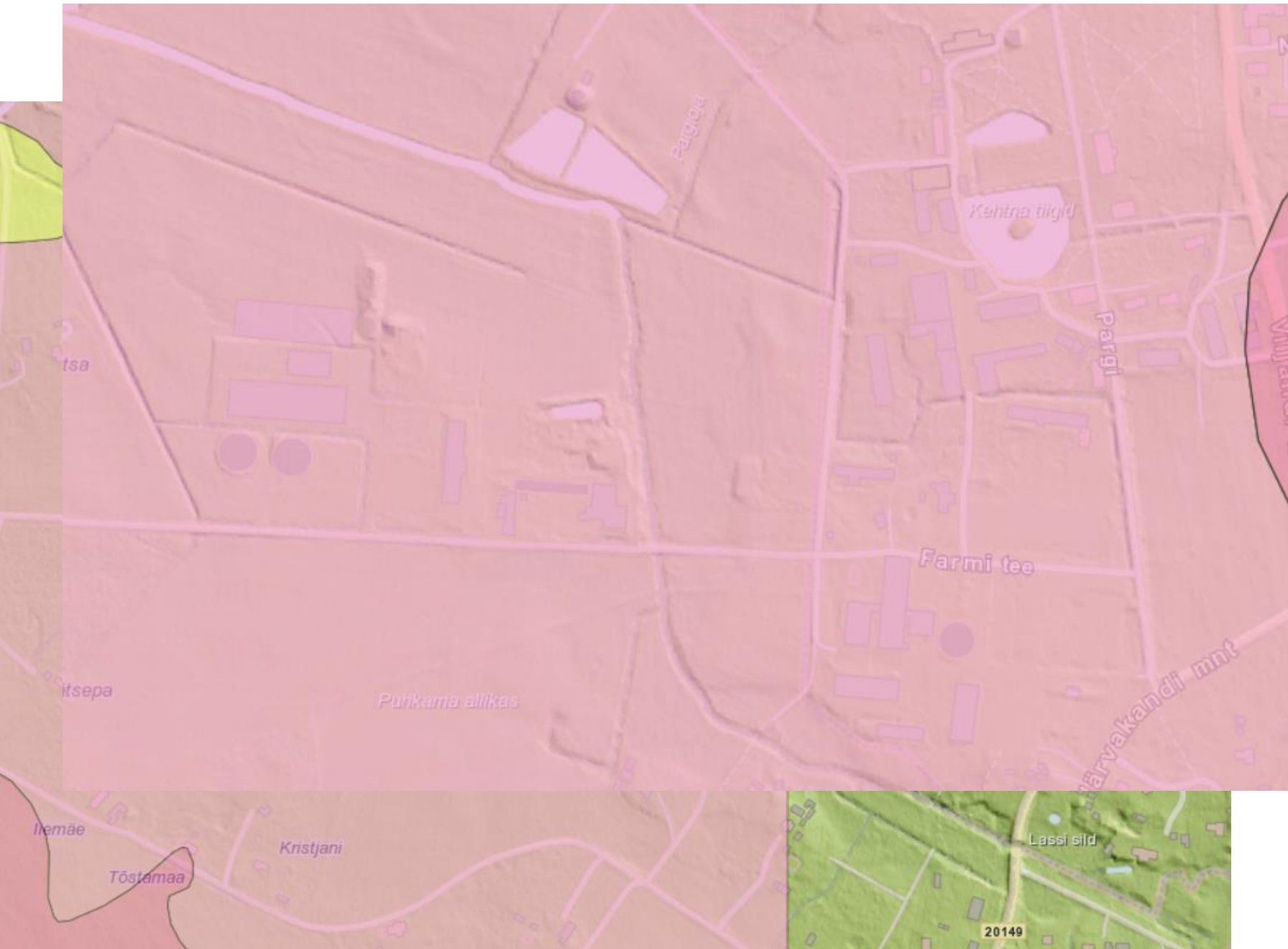
suhteliselt kaitstud alad helerohelised ja

kaitstud alad rohelised.

Geoloogiline baaskaart 1:50 000



Kaitsmata põhjaveega ala 1: 50 000 ja 1: 400 000



Ranna või kalda veekaitse-, piirangu- ja ehituskeeluvöönd erinevates kaardirakendustes

- Maa-ameti „Kitsenduste“ kaardirakendus
- Maa-ameti „Kalded ja nitraaditundlikud alad“ kaardirakendus
- PRIA veebikaart

Veekogu kalda või ranna veekaitsevöönd – Veeseadus §118

- Veekaitsevööndi ulatus veekaitsevööndi arvestamise lähtejoonest on:
 - 1) Läänemerel, Peipsi, Lämmi- ja Pihkva järvel ning Võrtsjärvel – **20 meetrit**;
 - 2) teistel järvedel, jõgedel, ojadel, allikatel, kanalitel, peakraavidel ja maaparandussüsteemide avatud eesvooludel valgalaga üle 10 km²– **10 meetrit**
 - 3) peakraavidel ja maaparandussüsteemide avatud eesvooludel valgalaga alla 10 km² – **1 meeter**.
- Vööndi ulatus arvestatakse põhikaardile kantud **veekogu piirist** või (kui põhikaardil ei ole veekogu piiri vaid on tähistatud ainult joonena) **süvendi servast**.

Tegevuse piiramine veekaitsevööndis (VeeS §119):

Veekaitsevööndis on keelatud:

- 1) maavara ja maa-ainese kaevandamine;
- 2) puu- ja põõsarinde raie;
- 3) maaharimine, väetise ja reoveesette kasutamine ning sõnnikuhoidla ja -auna paigaldamine;
- 4) keemilise taimekaitsevahendi kasutamine
- 5) ehitamine
- 6) pinnase kahjustamine ja muu tegevus, mis põhjustab veekogu ranna või kalda erosiooni või hajuheidet.

Ranna ja kalda piiranguvöönd – Looduskaitse seadus

§37

- Ranna või kalda piiranguvööndi laius on:
 - 1) Läänemere, Peipsi järve, Lämmijärve, Pihkva järve ja Võrtsjärve rannal **200 meetrit**;
 - 2) üle kümne hektari suurusel järvel ja tehisjärvel ning üle 25 ruutkilomeetri suuruse valgala jões, ojal, maaparandussüsteemi eesvoolul **100 meetrit**;
 - 3) allikal ning kuni kümne hektari suurusel järvel ja veehoidlal ning kuni 25 ruutkilomeetri suuruse valgala jões ja ojal **50 meetrit**;
 - 4) maaparandussüsteemi 10–25 ruutkilomeetri suuruse valgala avatud eesvoolul **50 meetrit**.

Ranna või kalda piiranguvööndis on keelatud (LKS §37):

- reoveesette laotamine;
- matmispaiga rajamine;
- jäätmete töötlemiseks või ladustamiseks määratud ehitise rajamine ja laiendamine, välja arvatud sadamas;
- maavara kaevandamine;
- mootorsõidukiga sõitmine väljaspool selleks määratud teid ning maastikusõidukiga sõitmine,

Ranna ja kalda ehituskeeluvöönd – LKS §38

- Ranna või kalda ehituskeeluvööndi laius on:
 - 1) mererannal Narva-Jõesuu linna piires ja meresaartel **200 meetrit**;
 - 2) mererannal, Peipsi järve, Lämmijärve, Pihkva järve ja Võrtsjärve rannal **100 meetrit**;
 - 3) linnas ja alevis ning aleviku ja küla selgelt piiritletaval kompaktsel asustusega alal **50 meetrit**,
 - 4) üle kümne hektari suurusel järvel ja tehisjärvel ning üle 25 ruutkilomeetri suuruse valgala jões, ojal, maaparandussüsteemi eesvoolul **50 meetrit**;
 - 5) allikal ning kuni kümne hektari suurusel järvel ja veehoidlal ning kuni 25 ruutkilomeetri suuruse valgala jões ja ojal **25 meetrit**;
 - 6) maaparandussüsteemil 10–25 ruutkilomeetri suuruse valgala avatud eesvoolul **25 meetrit**.



XY: 6531409.86, 549846.15
BL: 58.918956, 24.865304
H: 56 m

▶ Veekaitse objektid (KEHTNA3) 1/13

▶ Veekaitse piirangud 2/13

▶ Veekaitse piirangud 3/13

▶ Veekaitse piirangud 4/13

▶ Veekaitse piirangud 5/13

▶ Veekaitse piirangud 6/13

▼ Veekaitse piirangud 7/13

i Kaardikiht annab ajakohase info veekogude ja -rajatiste kaitseks kehtestatud seadusjärgsete majandustegevuste piiranguvööndide kohta.

Vööndi väline tunnus 51110600200000011M

KPO väline tunnus 51110600200000011M

Vööndi grupp Ranna või kalda piirangud

Vööndi liik Ranna või kalda veekaitsevöönd

Õiguslik alus **- Veeseadus §118**

▶ Veekaitse piirangud 8/13

▶ Veekaitse piirangud 9/13

▶ Veekaitse piirangud 10/13

▶ Veekaitse piirangud 11/13

▶ Asustusüksus (Käbiküla) 12/13

▶ Maaüksus (501510) 13/13

50 m
1:2683
B:58.916866 L:24.857386
Kõrgusinfo:59 m

Kitsenduste kaart

Kaardirakenduse teemakihid

Rail Baltic trass

Kitsendusi põhjustavad o...

Veekaitse objektid

Keskonnakaitselised ...

Tehnovõrgud

Muud riiklikult olulised...

Kitsendused

Veekaitse piirang...

Keskonnakaitselised ...

Tehnorajatistest tulen...

Muud maakasutuspiir...

Katastrikaart

Lähteülesanne

Kaardilehtede jaotus

Minu kihid

Min





MAA-AMET

[mobiilne versioon](#)

Otsi aadressi

Aluskaart

Infopäring

Kallete ja nitraaditundliku ala kaart

Kihid

Vahendid

Otsingud

nõlvakalded üle 10%

kaldesuunad

+ Mullastiku teemakaart

+ Nitraaditundlik ala

+ PRIA andmed

- Looduskaitse

Veekaitsetised objektid ja piirangud (KPO)

Veekaitsetised objektid (KPO)

Veekaitsetised piirangud (KPO)

Keskkonna ja looduskaitse objektid ja vööndid (KPO)

Looduskaitsetised vööndid

Poollooduslikud kooslused

- Allikas (ETAK)

Allikas (ETAK)

- Põhjavee kaitstus (GEOL. bk)

Põhjavee kaitstuse hinnang (BK)

+ Katastrikaart

Hübrid

Ortofoto

Kaart

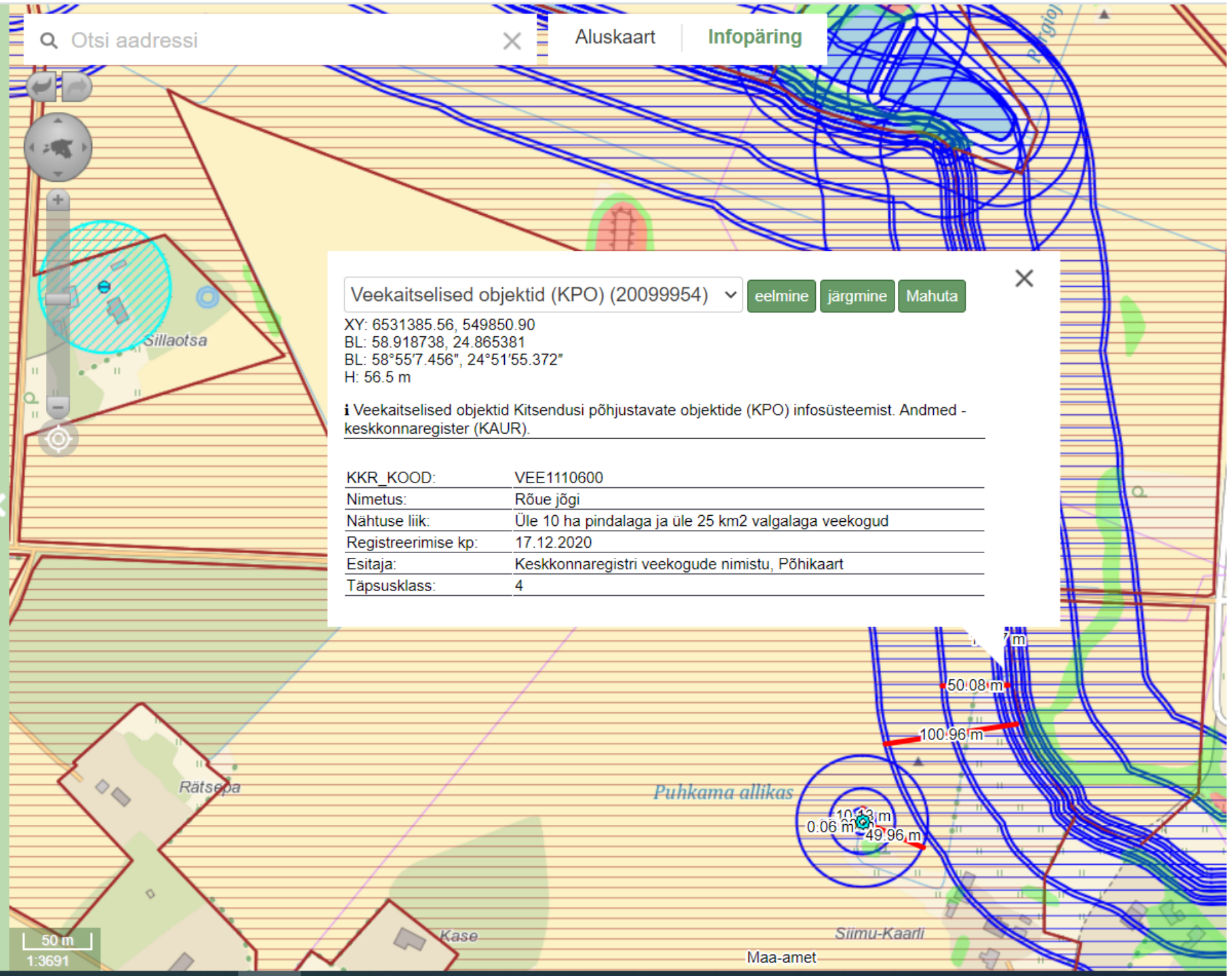
Kaart

Põhikaart

KeM KAUR PRIA Maa-amet

KeM e-post: kaardirakendus@maamet.ee tel: 6 750 866

50 m
1:3691



Veekaitsetised objektid (KPO) (20099954)

eelmine

järgmine

Mahuta

XY: 6531385.56, 549850.90
BL: 58.918738, 24.865381
BL: 58°55'7.456", 24°51'55.372"
H: 56.5 m

i Veekaitsetised objektid Kitsendusi põhjustavate objektide (KPO) infosüsteemist. Andmed - keskkonnaregister (KAUR).

KKR_KOOD: VEE1110600

Nimetus: Rõue jõgi

Nähtuse liik: Üle 10 ha pindalaga ja üle 25 km² valgalaga veekogud

Registreerimise kp: 17.12.2020

Esitaja: Keskkonnaregistri veekogude nimistu, Põhikaart

Täpsusklass: 4

Puhkama allikas

10.33 m
0.06 m
49.96 m

Siimu-Kaarli

Maa-amet

Otsi

Kihid

Haldusjaotuse alad

Muld turvas

Muld erodeeritud

Veekaitsevööndid

Keskkonnatundlik püsirohumaa

Tagasirajatud püsirohumaa

Haldusjaotus

Taotletud põllud

Abiinfo kihid

Maapinna kalded >10%

50 puu/põõsa tiheduse määramise abivahend

Maaparandussüsteemide alad

Eesvool alla 10 km2 valgalaga

Eesvool üle 10 km2 valgalaga

PLK keskkonnaregister

NV talvise taimkatte alad

Karuputkekolooniad

Tuulekaeraga saastunud alad

Kiduussiga saastunud alad

Kiduussist vabad alad

Rail Baltic'u trass

Kaitsmata põhjaveega alad

Allikad ja karstilehtrid

Olul. allika- ja karstialad

Püsiv harimispraktika

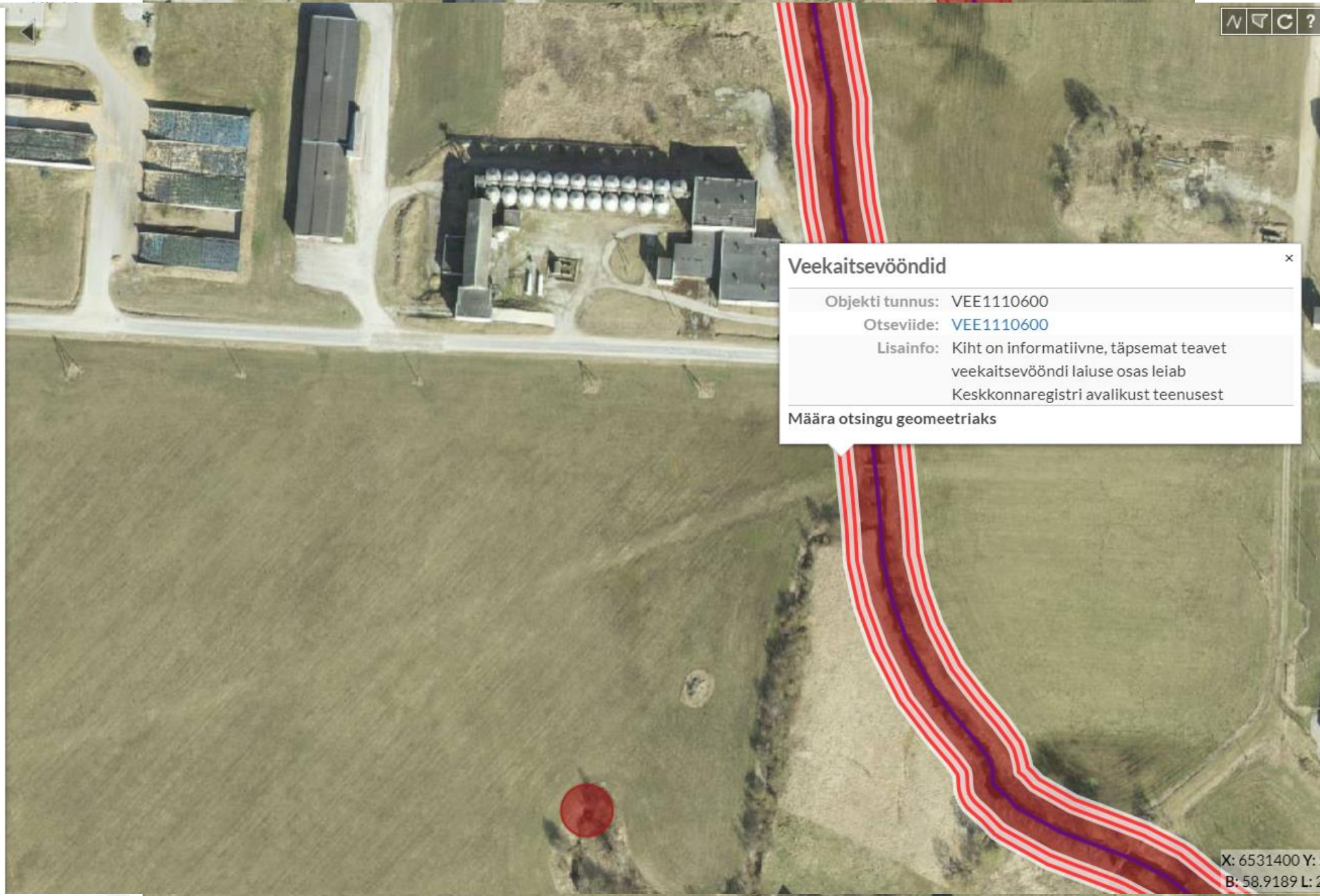
Mullastik

Arh.mälestiste kaitsevöönd

Olul. allika- ja

Veekaitsevööndi

-
-
-
-
-
-
-
-
-
-
-
-
-
-
-
-
-
-
-
-
-
-
-
-



Veekaitsevööndid

Objekti tunnus: VEE1110600

Otseviide: [VEE1110600](#)

Lisainfo: Kiht on informatiivne, täpsemat teavet veekaitsevööndi laiuse osas leiab keskkonnaregistri avalikust teenusest

Määra otsingu geometriaks



Sanitaarkaitse- ja hooldusalad

- Maa-ameti „Kitsenduste“ kaardirakendus
- Maa-ameti „Kalded ja nitraaditundlikud alad“ kaardirakendus
- PRIA veebikaart – **andmed kaardil puuduvad**

Kitsenduste kaardirakendus

MAA-AMET

Otsing

Kitsenduste kaart

Kaardirakenduse teemakihid

- Rail Baltic trass
- Kitsendusi põhjustavad o...
 - Veekaitseelised objektid
 - Keskkonnakaitseelised ...
 - Tehnovõrgud
 - Muud riiklikult olulised...
- Kitsendused
 - Veekaitseelised piirang...
 - Keskkonnakaitseelised ...
 - Tehnorajatistest tulen...
 - Muud maakasutuspiir...
- Katastrikaart
- Lähteülesanne
- Kaardilehtede jaotus

Minu kihid

Hübrid

50 m | X:6533900.62 Y:550354.94

10.2 m

50.24 m

Kõpu

Väike-Kõpu

Palgi

15

Kallete ja nitraaditundliku ala kaart

MAA-AMET

mobiliine versioon

Otsi aadressi

Aluskaart | Infopäring

Kallete ja nitraaditundliku ala kaart

Kihid | Vahendid | Otsingud

Kihtide info ja legend | Kihtide metaandmed

- Kalded

- nõlvakalded 5-10%
- nõlvakalded üle 10%
- kaldesuunad

+ Mullastiku teemakaart

+ Nitraaditundlik ala

- PRIA andmed

- Põllumassiivid (PRIA)
 - Põllumassiivid (PRIA)
 - Põllumassiivi tunnus
- Loomapidamishooned (PRIA)

- Looduskaitse

- Veekaitsetised objektid ja piirangud (KPO)
 - Veekaitsetised objektid (KPO)
 - Veekaitsetised piirangud (KPO)
- Keskkonna ja looduskaitse objektid ja vööndid (KPO)
- Looduskaitsetised vööndid
- Poollooduslikud kooslused

- Allikas (ETAK)

- Allikas (ETAK)

54953487470

9.99 m

Väike Kõpu

Kõpu

55053328399

50.09 m

Paigi

15

55053318520

20 m

1:1845

Maa-amet

kaardirakendus@maaamet.ee tel: 6 750 866

Karstid erinevates kaardirakendsutes

- Maa-ameti „Kalded ja nitraaditundlikud alad“ kaardirakendus-
andmed ainult NTA-I paiknevate karstide kohta
- Maa-ameti „Kitsenduste“ kaardirakendus -**andmed kaardil puuduvad**
- PRIA veebikaart – **andmed ainult NTA-I paiknevate karstide kohta**

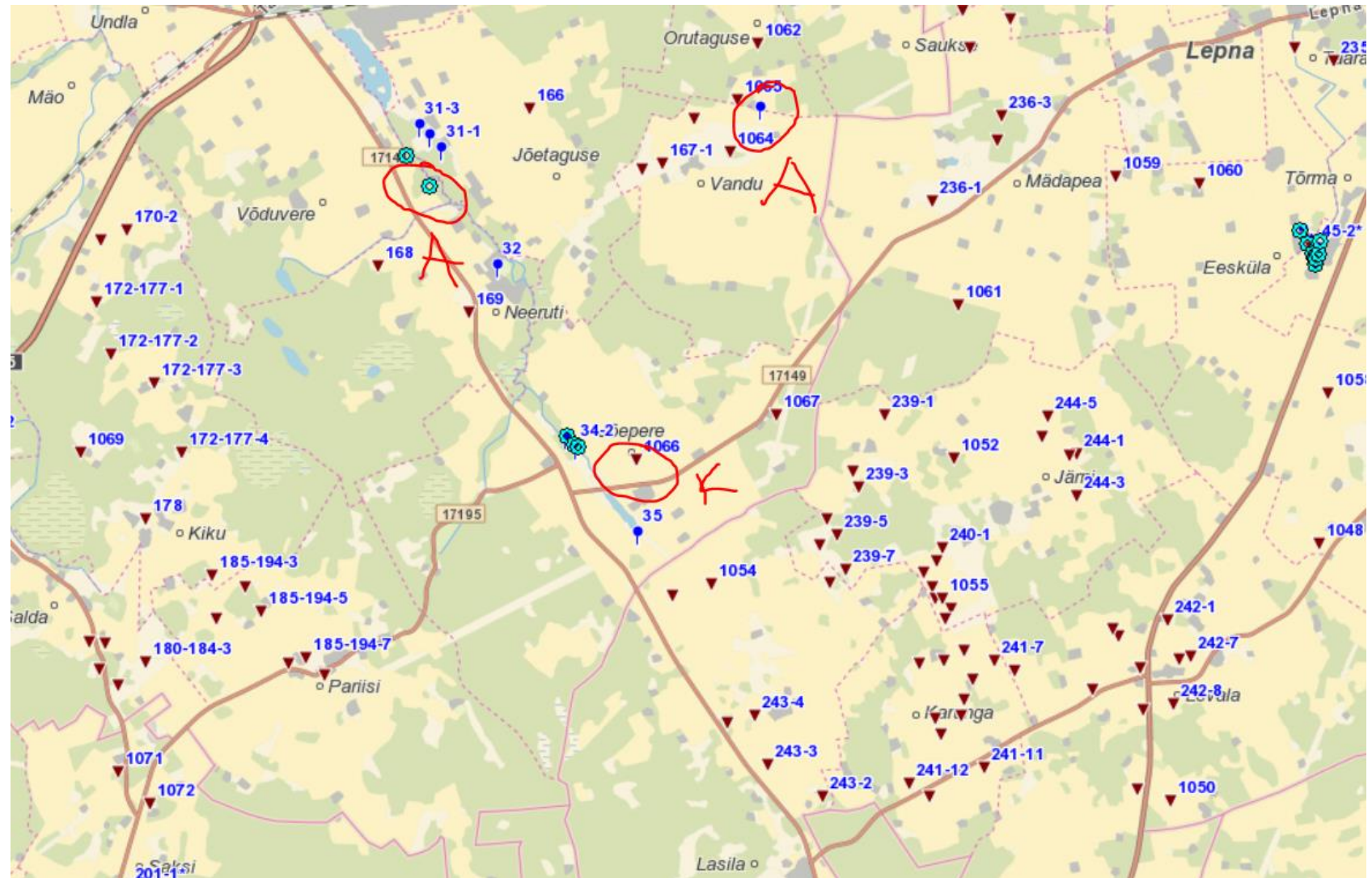
„Kalded ja nitraaditundlikud alad“

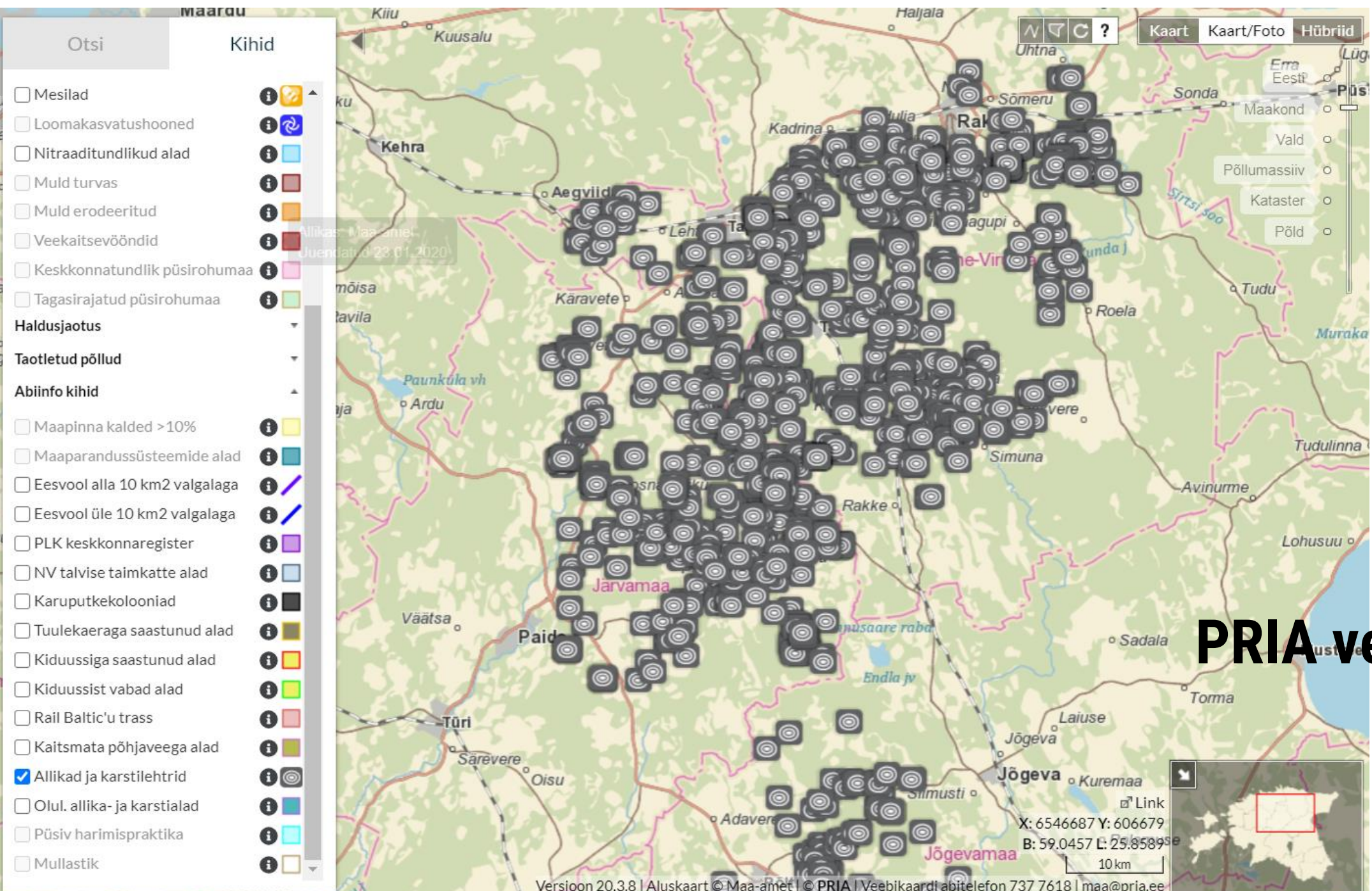
Kallete ja nitraaditundliku ala kaart

Kihid Vahendid Otsingud

Kihtide info ja legend Kihtide metaandmed

- **Kalded**
 - nõlvakalded 5-10%
 - nõlvakalded üle 10%
 - kaldesuunad
- + Mullastiku teemakaart
- **Nitraaditundlik ala**
 - Nitraaditundlik ala - Pandivere, Adavere-Põltsamaa (NTA)
 - Karstiehitrid ja allikad (NTA)**
 - Karstiehter või karstiehitrite grupp (NTA)
 - Allikas või allikate grupp (NTA)
 - Karsti/allika tunnus (NTA)
- + PRIA andmed
- + Looduskaitse
- **Allikas (ETAK)**
 - Allikas (ETAK)





PRIA veebikaart

- Otsi
- Kihid
- Mesilad
 - Loomakasvatushooned
 - Nitraaditundlikud alad
 - Muld turvas
 - Muld erodeeritud
 - Veekaitsevööndid
 - Keskkonnatundlik püsirohuma
 - Tagasirajatud püsirohuma
 - Haldusjaotus**
 - Taotletud põllud**
 - Abiinfo kihid**
 - Maapinna kalded >10%
 - Maaparandussüsteemide alad
 - Eesvool alla 10 km² valgalaga
 - Eesvool üle 10 km² valgalaga
 - PLK keskkonnaregister
 - NV talvise taimkatte alad
 - Karuputkekolooniad
 - Tuulekaeraga saastunud alad
 - Kiduussiga saastunud alad
 - Kiduussist vabad alad
 - Rail Baltic'u trass
 - Kaitsmata põhjaveega alad
 - Allikad ja karstilehtrid
 - Olul. allika- ja karstialad
 - Püsiv harimispraktika
 - Mullastik

Link
 X: 6546687 Y: 606679
 B: 59,0457 L: 25,8589
 10 km



Nitraaditundlikul olulised allikad ja karstilehtrid, [NTA VV määrus nr 100](#)

§ 4. Allikad ja karstid

Olulised allikad ja karstid					
1) Aavere karstijärvik	5) Esna pargi allikad	9) Kiltsi mõisa pargi allikad	13) Mõdriku veski allikad	17) Saksi karstijärvikud	21) Vetiku allikad (Suurjärv)
2) Aidu karstiala	6) Jalgsema karstijärved	10) Lüsingu karstiala	14) Mängupealse kartsijärvik	18) Tudre karstijärved	22) Vetiku allikad (Väikejärv)
3) Aniste-Einjärve karstijärvikud	7) Järsi karstijärv	11) Muru karst	15) Prandi allikad	19) Tõrma-Karitsa-Jupri allikad ja karstiala	
4) Assamalla luht	8) Kiigumõisa allikad	12) Mõdriku mõisa allikad	16) Roosna-Alliku külmaallikad	20) Varangu allikad	

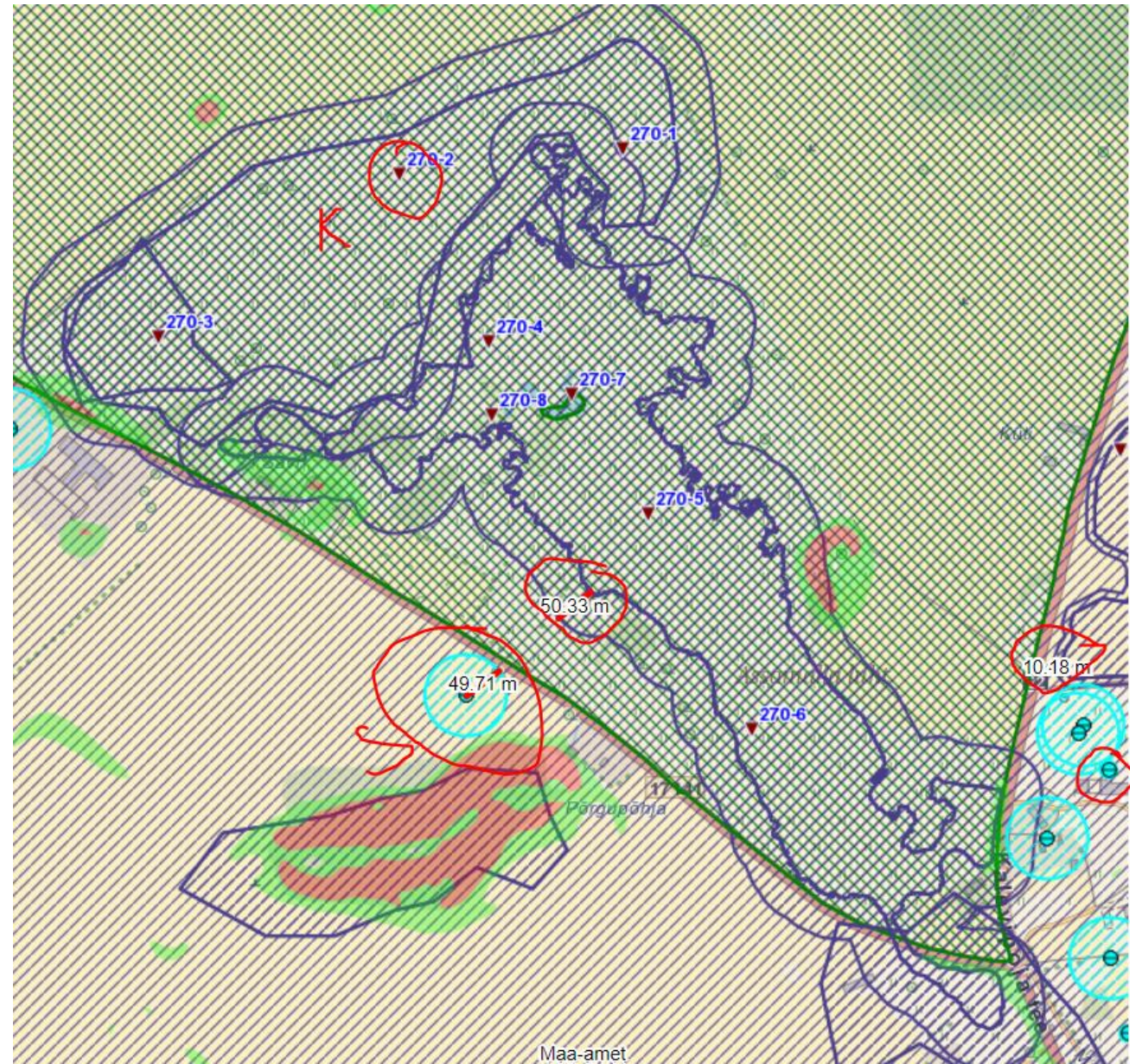
Assamalla luht - kitsendused

Kallete ja nitraaditundliku ala kaart

Kihid Vahendid Otsingud

- **Kalded**
 - nõlvakalded 5-10%
 - nõlvakalded üle 10%
 - kaldesuunad
- + **Mullastiku teemakaart**
- **Nitraaditundlik ala**
 - Nitraaditundlik ala - Pandivere, Adavere-Põltsamaa (NTA)
 - Karstilehtrid ja allikad (NTA)
 - Karstilehter või karstilehtrite grupp (NTA)
 - Allikas või allikate grupp (NTA)
 - Karsti/allika tunnus (NTA)
- + **PRIA andmed**
- **Looduskaitse**
 - Veekaitsetised objektid ja piirangud (KPO)
 - Veekaitsetised objektid (KPO)
 - Veekaitsetised piirangud (KPO)
 - Keskkonna ja looduskaitse objektid ja vööndid (KPO)
 - Keskkonnakaitselised objektid (KPO)
 - Keskkonnakaitselised piirangud (KPO)

- Maa-ameti geoportaal, „[Kalded](#)“ ja [NTA](#)“ kaardirakendus



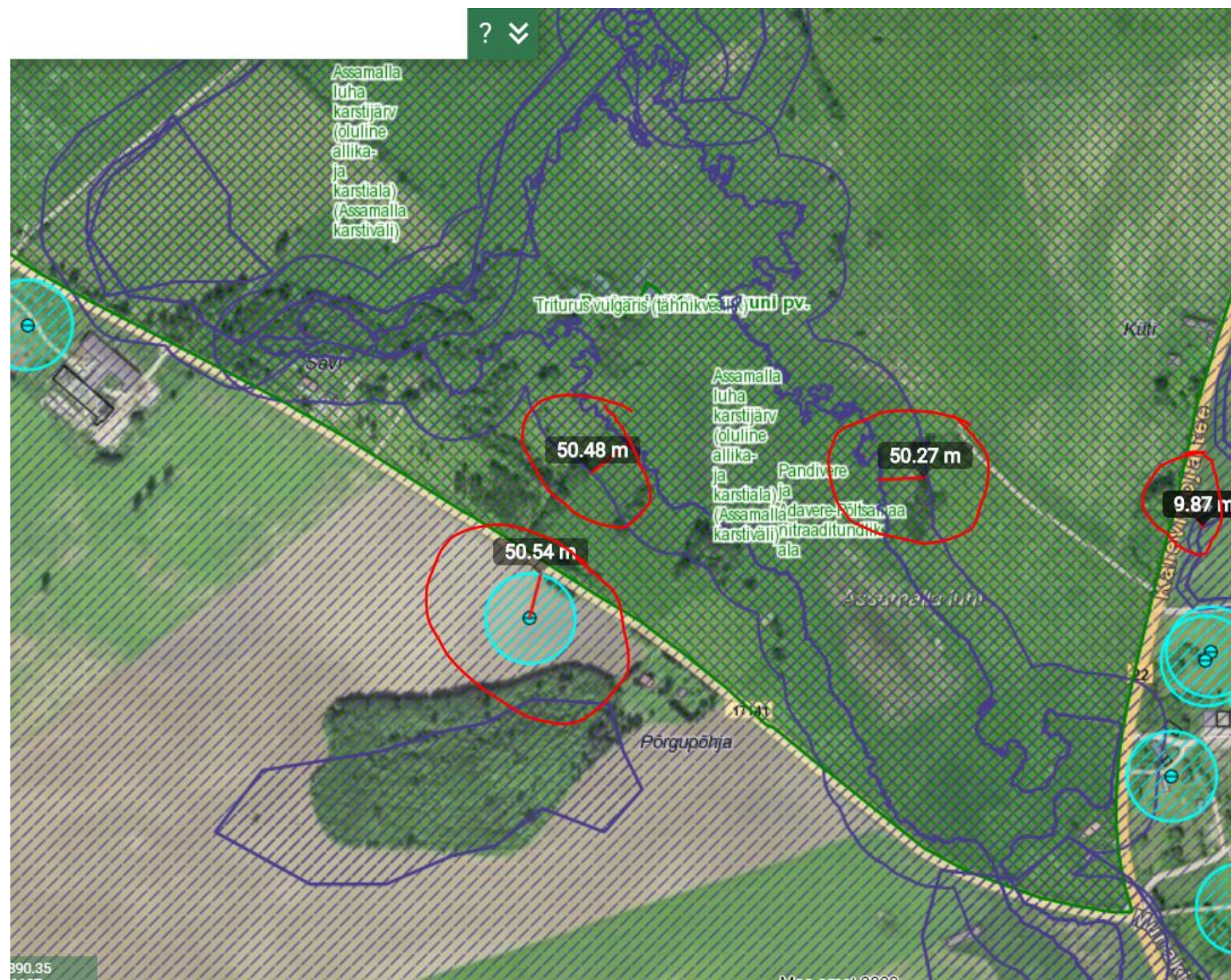
Assamalla luht - kitsendused

- Maa-ameti geoportaal, [„Kitsenduste“](#) kaardirakendus

Kitsenduste kaart

Kaardirakenduse teemakihid

- Rail Baltic trass
- Kitsendusi põhjustavad o...
 - Veekaitseelised objektid
 - Keskkonnakaitseelised ...
 - Tehnovõrgud
 - Muud riiklikult olulised...
- Kitsendused
 - Veekaitseelised piirang...
 - Keskkonnakaitseelised ...
 - Tehnorajatistest tulen...
 - Muud maakasutuspiir...
- Katastrikaart



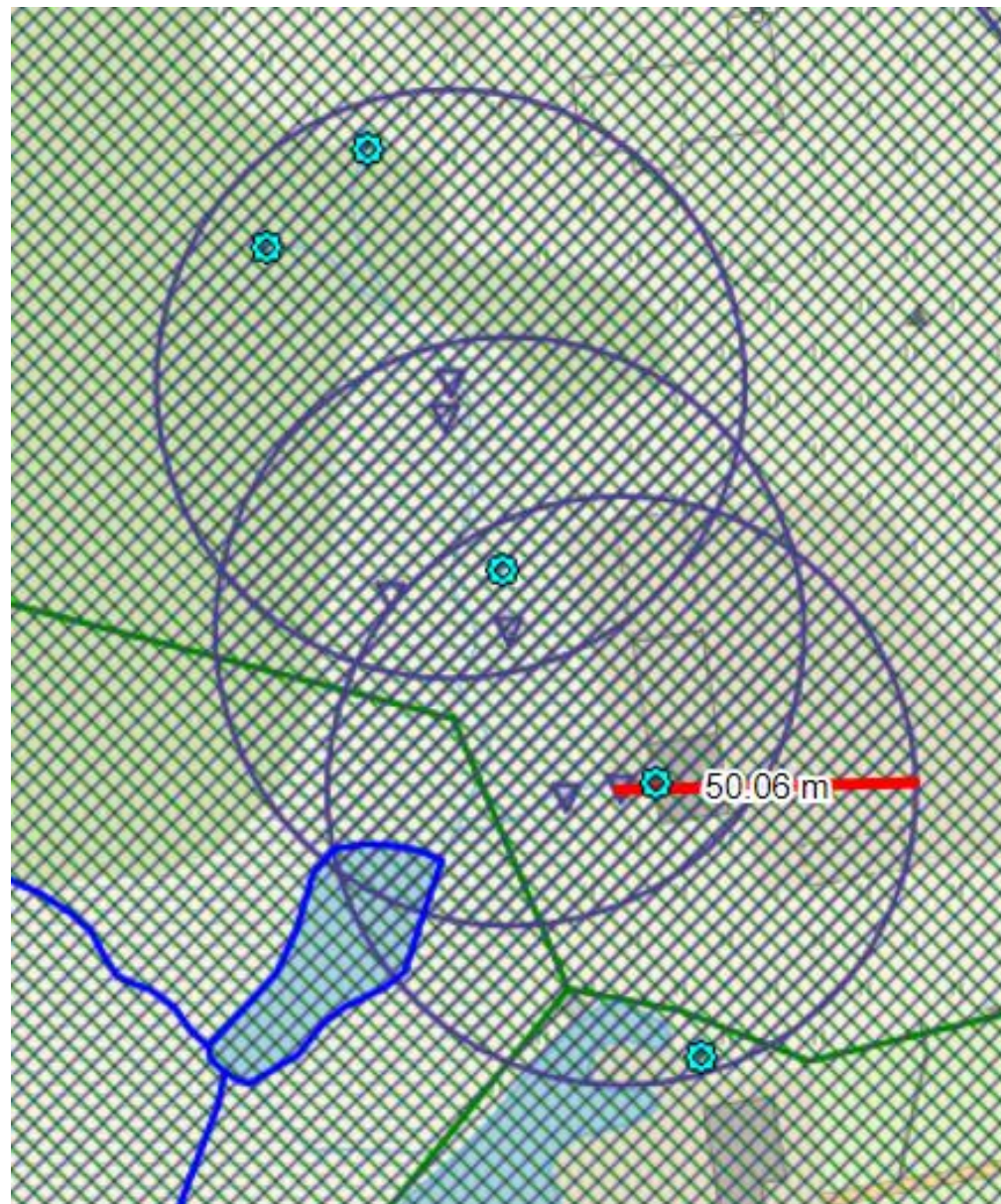
Esna pargi allikad- kitsendused

Kallete ja nitraaditundliku ala kaart

Kihid Vahendid Otsingud

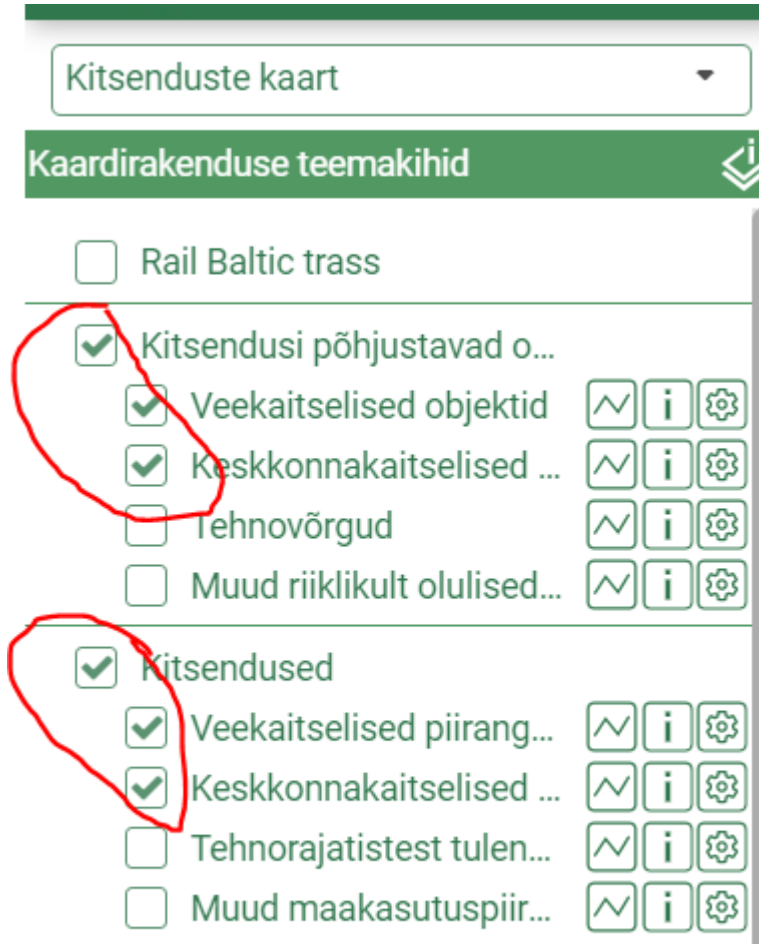
- Veekaitse objektid ja piirangud (KPO)**
 - Veekaitse objektid (KPO)
 - Veekaitse piirangud (KPO)
- Keskkonna ja looduskaitse objektid ja vööndid (KPO)**
 - Keskkonnakaitse objektid (KPO)
 - Keskkonnakaitse piirangud (KPO)
- Looduskaitse vööndid
- Poollooduslikud kooslused
- Allikas (ETAK)**
 - Allikas (ETAK)

- Maa-ameti geoportaal, „[Kalded](#)“ ja [NTA](#)“ kaardirakendus



Esna pargi allikad - kitsendused

- Maa-ameti geoportaal, „Kitsenduste“ kaardirakendus





KESKKONNAMINISTEERIUM

Aitäh!

ann.riisenberg@envir.ee