



# Tõupullide aretuskõlbulikkuse test II

**Peeter Padrik<sup>1,2</sup> PhD, Triin Tintse PhD<sup>2,3</sup>**

<sup>1</sup> Eesti Tõuloomakasvatajate Ühistu

<sup>2</sup> Eesti Maaülikool

<sup>3</sup> EPKK



# Tõupullide aretuskõlblikkuse test II



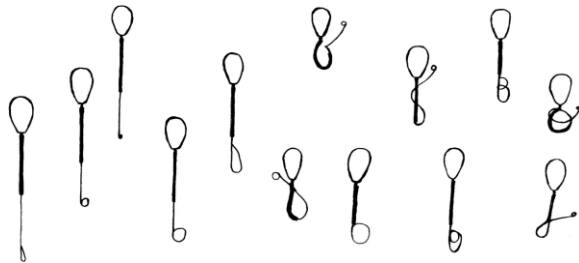
Joonis 15.3. Sperma kogumine fantoomil. Foto: Peeter Padrik

# Tõupullide aretuskõlblikkuse test II

## I Spermide morfoloogiline kvaliteet



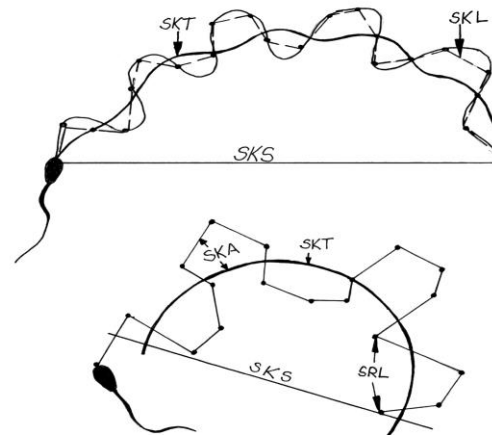
## II Spermi plasmamembraani terviklikkus



## III Spermide spetsiifilised liikuvusparameetrid

Spermide liikuvusparameetrid värskes ja sügavkülmutatud/sulatatud pullispermas määrati kompuuteranalüüsi (Computer Assisted Sperm Analysis, CASA) abil.

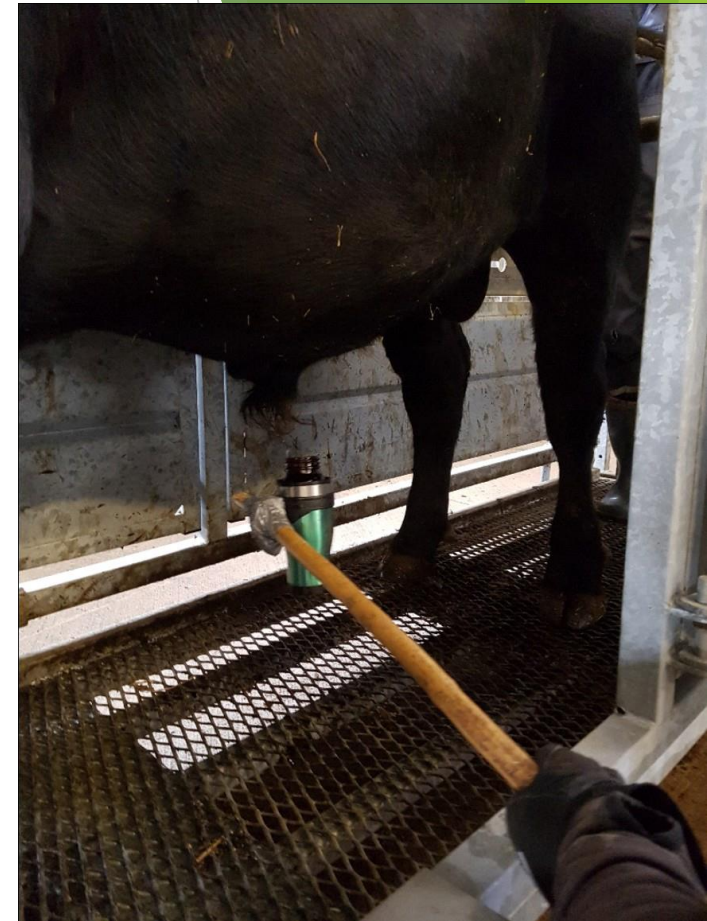
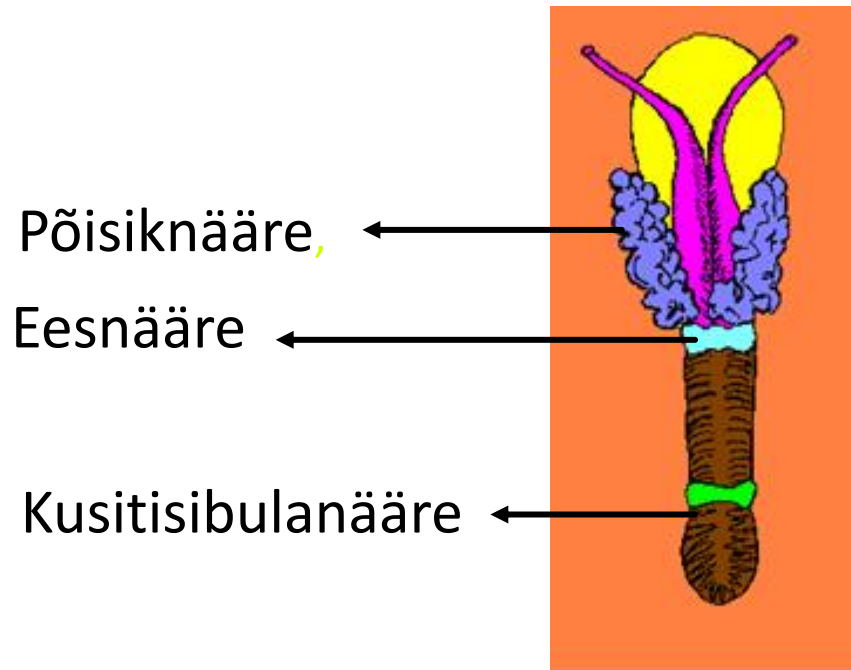
Määrati: liikuvate spermide (LS) ja otseliikuvate spermide (OLS) osakaal ja spermide kõrvalekaldeamplituud liikumistrajektoorigist



# Tõupullide aretuskõlbulikkuse test II

## Sugunäärmete rektaalne massaaž

***Loomasõbralik!!***



# Tõupullide aretuskõlblikkuse test II

## Milleks?

- ▶ Väärtusliku aretusmaterjali efektiivne kasutamine,
- ▶ Pulli riistvara kontroll,
- ▶ Pulli paaritamiskoormus,
- ▶ Pulli vanus.

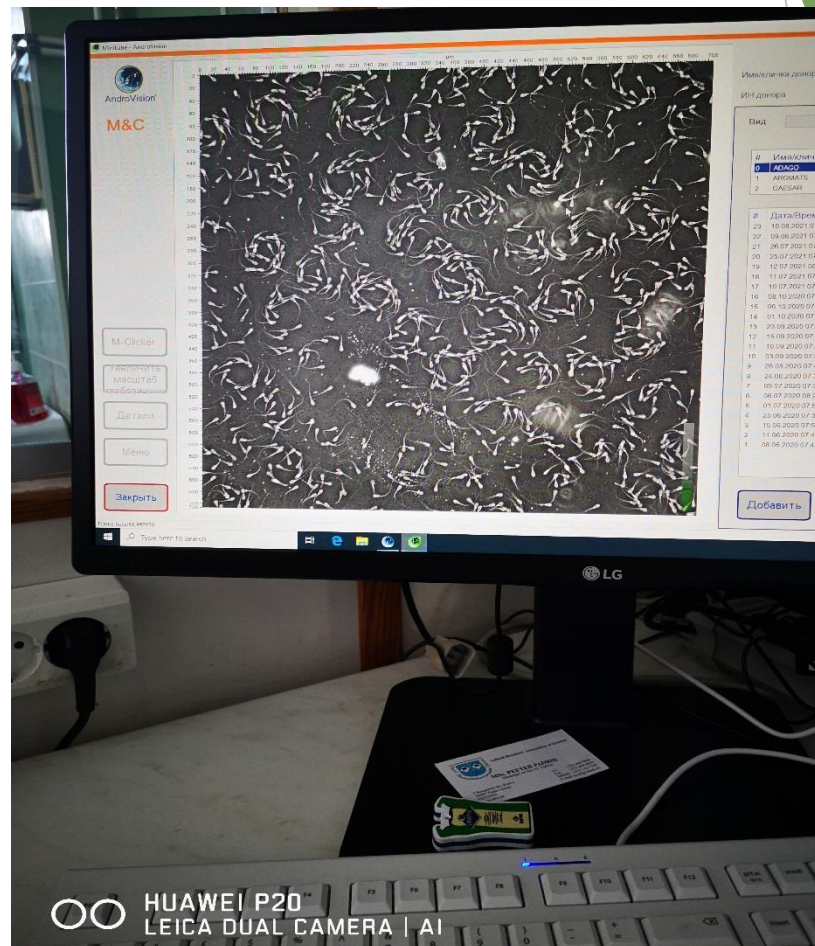
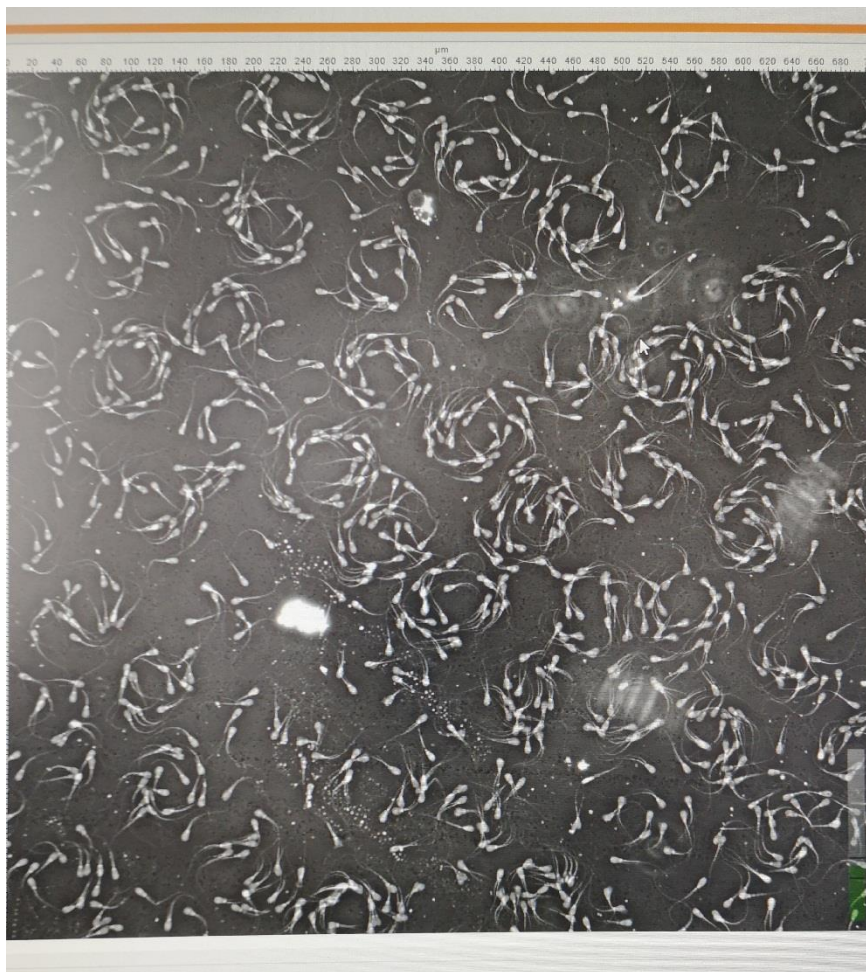
# Tõupullide aretuskõlbulikkuse test II

## Tulemused:

- ▶ 85% pullide puhul piisab ühest protseduurist,
- ▶ Võetud proovis (värskes spermas) peab olema vähemalt 70% morfoloogiliselt normaalseid ja 60% otseliikuvaid sperme,
- ▶ Pulli vanus ja tõug mõjutab oluliselt võetud sperma ja spermide kvaliteeti,
- ▶ Mida suurem on pulli kehamass seda suurem munandikoti ümbermõõt ning saadud sperma kogus ja kvaliteet,
- ▶ Keskkond ja ilmastik,
- ▶ Sugunäärmete rektaalse massaaži teel võetud spermidest, ei ole võimalik seemendusdoose toota, tavapärast tehnoloogiat kasutades.

# Mida meelde jätta!

- ▶ Enne pulli ostmist, kontrollige tõupulli riistvara (kas on munandid olemas ja kuidas on need arenenud),
- ▶ Kontrollige pulli viljastamisvõimet (spermide kvaliteet),
- ▶ Jälgige, et noorpullil ei oleks paaritamiskoormus esimesel aastal suurem, kui tema vanus kuudes (ehk 12-15 emaslooma esimesel aastal),
- ▶ Kuigi pulli on edukalt kasutatud emasloomade paaritamiseks, oleks otstarbekas kontrollida tema viljastamisvõimet iga kord enne paaritamisperioodi alguses,
- ▶ Isegi siis, kui pulli viljastamisvõime (munandite olemasolu ja sperma kvaliteet, vastab nõuetele, oleks otstarbekas kontrollida emasloomade tiinust 3-4 kuu pärast.



# Aitäh tähelepanu eest!

