



KESKKONNAAMET



Euroopa Maaelu Arengu  
Põllumajandusfond:  
Euroopa investeringud  
maapiirkondadesse

# Väetise ja sõnniku laotamise nõuetest

Liivi Inno

Keskkonnaameti järelevalveosakonna

Põlva-, Valga- ja Võrumaa büroo juhtivinspektor

# Miks?

Ainuüksi TING nõuete kontrollide raames on Keskkonnaamet seisuga 02.12.2024 avastanud 15 taotleja juures kokku 25 rikkumist. Kontrolle kokku 127.

Kui valdavalt rikutakse üht nõuet, siis Järvemaal leidis kaks taotlejat, kellest üks eksis 6 ja teine 7 nõude täitmisel.

# Väetis

**Väetis veeseaduse tähenduses on aine või valmistis, mille kasutamise otstarve on kasvatatavate taimede varustamine toitainetega.**

Väetiseks peetakse ka sõnnikut, virtsa, silomahla, komposti ning muid väetamiseks kasutatavaid orgaanilisi taimse või loomse päritoluga aineid, mis viiakse mulda otse või töödelduna.

Sõnnik on looma väljaheited ning looma väljaheidete ja allapanu segu, samuti töödeldult (nt digestaat, kompost).

Sõnnikutüüp määratakse sõnnikus sisalduva kuivaine protsendi järgi:

- 1) vedelsõnnik, milles on kuivainet kuni 7,9 massiprotsenti;
- 2) poolvedelsõnnik, milles on kuivainet 8,0–19,9 massiprotsenti;
- 3) tahesõnnik, milles on kuivainet 20,0–24,9 massiprotsenti;
- 4) sügavallapanusõnnik, milles on kuivainet vähemalt 25,0 massiprotsenti.

# Väetis vs jäätmed

Ole tähelepanelik, kui plaanid põldudele laotada reoveesetet, digestaati, tuhka, komposti jne. Sa võid vajada keskkonnaluba (jäätmeluba, jäätmekäitleja registreering)

NB! veeseadus, jäätmeseadus, väetiseseadus, maaparandusseadus, looduskaitseadus

# Väetiste kasutamise keelualad - veekaitsevööndid

10 m

Veekaitsevööndid – Veeseaduse paragrahvid 118 ja 119

Veekaitsevööndi laiused:

- Läänemeri, Peipsi, Lämmi- ja Pihkva järvel ning Vürtsijärvel - **20m**,
- teistel järvedel, jõgedel ojadel, allikatel, kanalitel, peakraavidel ja MPS avatud eesvooludena kasutatavatel vooluveekogudel - **10m**,
- peakraavidel ja MPS avatud eesvooludena kasutatavatel kraavidel valgalaga alla kümne ruutkilomeetri - **1m**

# Maa-amet X-GIS 2.0 Põllumajanduse veekaitsepiirangud [X-GIS 2.0 \[kkmin\\_nitraaditundlik\]](#)

Kui vee kaitseks on kehtestatud kaks või enam tegevuspiirangut, kohaldatakse neist rangeimat (VeeS § 123).

The screenshot displays the X-GIS 2.0 web application interface. The main map shows a satellite view of a field with several blue hatched areas representing water protection zones. A red location pin is placed on the map. The left sidebar contains a search bar and a list of filters for 'Põllumajanduse veekaitsepiirangud' (Agricultural water protection zones). The right sidebar shows detailed information for the selected area, including coordinates, name, type, and various codes.

**Search:** Otsing

**Filters:**

- Põllumajanduse veekaitsepiirangud
- Kaardirakenduse teemakihid**
  - Seisuveekogud
  - Allikad
  - Puurkaevud
  - Maaparandussüsteemi ...
  - Maaparandussüsteemi eesvoolud
- Vee- ja keskkonnakaitselised piirangud
  - Nitraaditundliku ala tegevuspiiran...
  - NTA kaitsmata põhjave...
  - Karstiaala kaitsevöönd
  - Karstivormi ja -järvi v...
  - Üleujutusaldad
    - Korduva üleujutuseg...
    - Kõrgveepiir
- Veekaitsevöönd
- Ehituskeeluvöönd
- Ranna ja kalda piiranguvöönd
- Veehaarde sanitaarkait...
- Veevõtukoha veehaarde...
- Puurkaevu hooldusala
- Maaparandussüsteemi ...
- Maaparandussüsteemi eesvoolu k...

- Kalded
- Põhjavee kaitstus
- Veekogumite seisund
- Põhja andmed
- Loomapidamishoone
- Põllumassiiv
- Mullastiku kaart
- Looduskaitse

**Map Information:**

- XY: 6436492.96, 661546.43
- BL: 58.040073, 26.735759
- H: 125 m

**Selected Area:** Vooluveekogud (Võhandu jõgi) 1/9

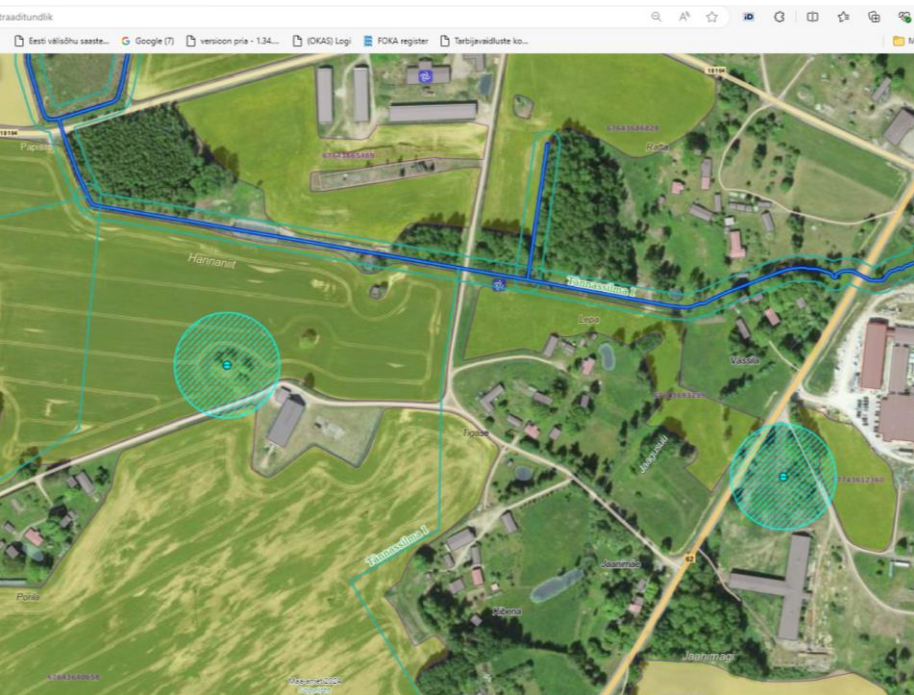
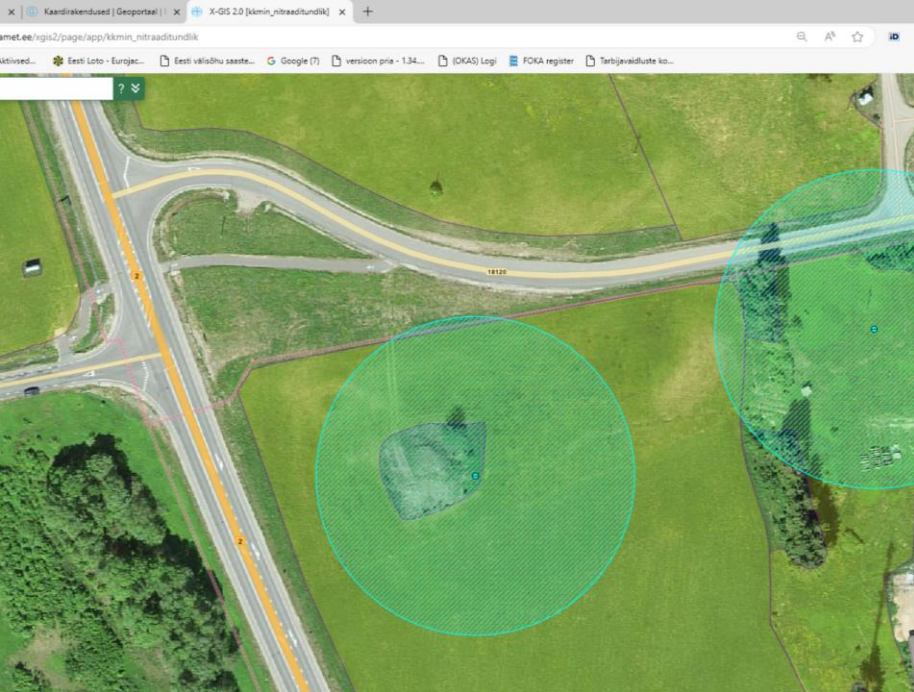
**Area Details:** Vooluveekogud EELIS-est.

Nimi	Võhandu jõgi
Tüüp	Jõgi
KKR kood	VEE1003000
Valgala suurus (km <sup>2</sup> )	üle 25 km <sup>2</sup>

**Other Areas:**

- Maaparandussüsteemi eesvool üle 25km<sup>2</sup> (KPOIS) (243) 2/9
- Üle 25km<sup>2</sup> valgala eesvoolu veekaitsevöönd (KPOIS) (10002) 3/9
- Üle 25km<sup>2</sup> valgala eesvoolu kaitsevöönd (KPOIS) (10002) 4/9
- Vooluveekogu (1961731) 5/9
- Vooluveekogu (2368022) 6/9
- Asustusüksus (Sirvaste küla) 7/9
- Asustusüksus (Mügra küla) 8/9
- Metainfo (436661) 9/9

**Footer:** Maa-amet 2024

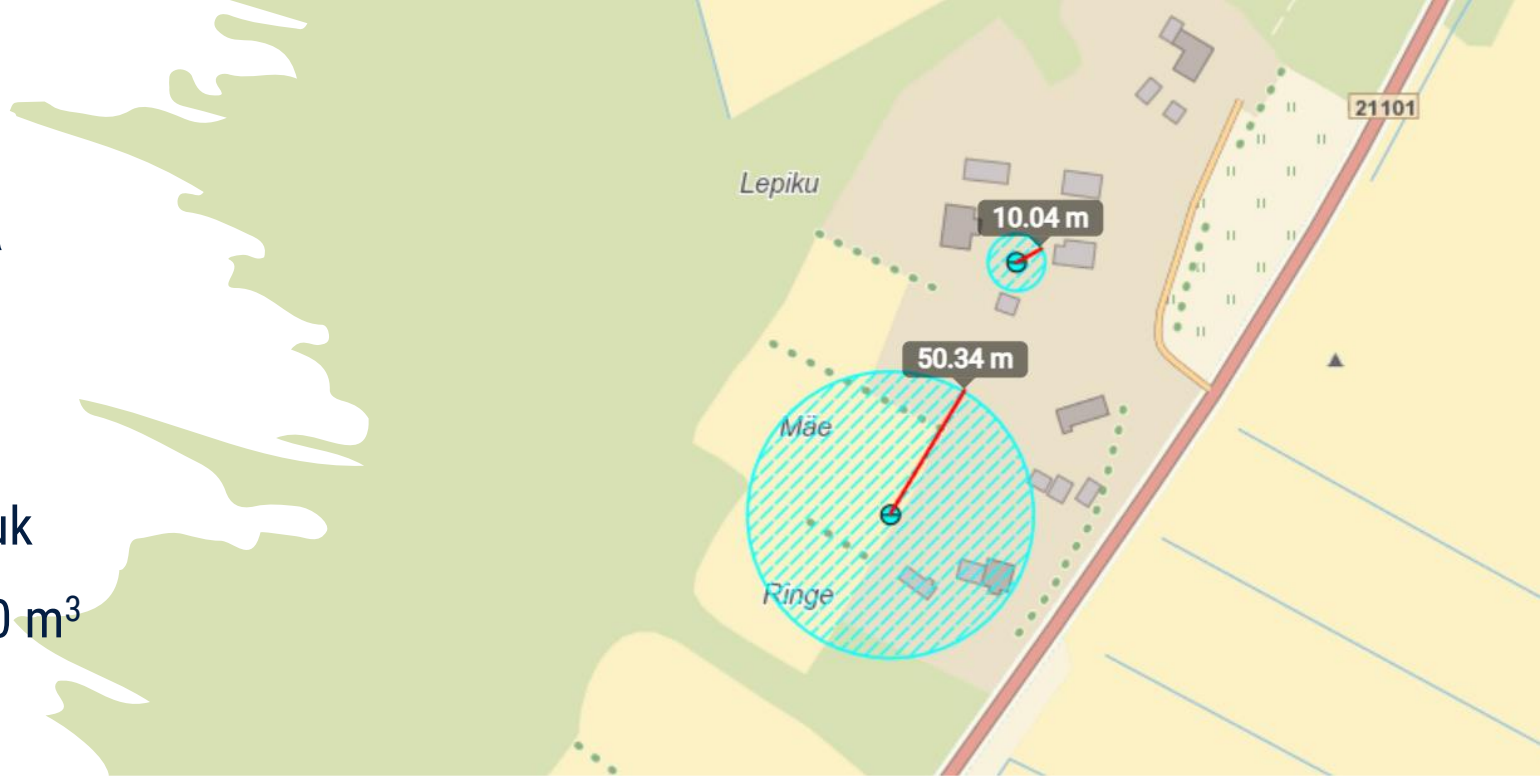


# Väetiste kasutamise keelualad – veehaarde sanitaarkaitseala

- **Veehaarde sanitaarkaitseala** (VeeS §148-152) on joogivee võtmiseks või joogivee tootmiseks kasutatavat veehaaret ümbritsev maa- või veela, kus vee kvaliteedi halvenemise vältimiseks ja veehaarde ehitiste kaitsmiseks on tegevust piiratud, sh **väetiste kasutamise keeld**
- Sanitaarkaitsealad on seatud nii põhjavee- kui ka pinnaveehaaretele (nt Ülemiste järv)
- Põhjaveehaarde sanitaarkaitseala ulatus on seotud projektikohase ööpäevase veevõtukoguse ja põhjaveekihi kaitstusega, ulatudes **30-50 m**
- Pinnaveehaarde puhul on sanitaarkaitseala suurus **200 m** ülesvoolu, **50 m** allavoolu ning **50 m** mõlemale poole veekogu; veekogu akvatooriumil vähemalt **90m**

# Väetiste kasutamise keelualad - hooldusala

- Hooldusala on järgmistel objektidel –
  - avatud soojussüsteemi puurkaev
  - põhjaveeseire salvkaev, puurkaev ja puurauk
  - puurkaev mille kaudu võetakse vett alla  $10\text{ m}^3$  ööpäevas või tootmisvett
  - salvkaev
- Hooldusala on eelpool nimetatud objekte ümbritsev maa- või veeala, kus põhjavee saastumise vältimiseks on teatud tegevuste piiramine, sh **väetiste kasutamise keeld**
- Hooldusala ulatus on **10 m**



# Väetiste kasutamise keelualad – allikatel, karstivormidel ja karstijärvikutel ning ümbruses

■ **Väetiste** ja taimekaitsevahendite **kasutamine** ning vee kvaliteeti halvendada või muu tegevus **on keelatud** allikatel, karstivormidel ja karstijärvikutel ning nende ümbruses **kümne meetri ulatuses** allika veepiirist, karstivormi servast või karstijärviku kõrgeima veetaseme piirist



# Mineraalväetiste kasutamise keeluperioodid

- Mineraalväetist ei tohi laotada juhul, kui maapind on külmunud, lumega kaetud, perioodiliselt üle ujutatud või veega küllastunud.
- Lämmastikku sisaldavat mineraalväetist ei tohi laotada **15. oktoobrist kuni 20. märtsini.**



# Sõnniku ja orgaaniliste väetiste kasutamise keeluperioodid

- Vedelsõnnikut ei tohi laotada **1. novembrist kuni 20. märtsini** ja juhul, kui maapind on külmunud, lumega kaetud, perioodiliselt üle ujutatud või veega küllastunud.
- Keskkonnaamet võib ilmastikutingimustest lähtudes keelata vedelsõnniku laotamise **15. oktoobrist** alates.
- Vedelsõnniku paisklaotamine on keelatud **20. septembrist kuni 20. märtsini** ja juhul, kui maapind on külmunud, lumega kaetud, perioodiliselt üle ujutatud või veega küllastunud.



# Sõnniku ja orgaaniliste väetiste kasutamise keeluperioodid

- Poolvedel-, tahe- ja sügavallapanusõnnikut ning muud orgaanilist väetist ei tohi laotada **1. detsembrist kuni 20. märtsini** ja juhul, kui maapind on külmunud, lumega kaetud, perioodiliselt üle ujutatud või veega küllastunud.
- Kasvavate kultuurideta põllul tuleb sõnnik mulda viia võimalikult kiiresti, kuid mitte hiljem kui **24 tunni jooksul** laotamise lõpetamisest arvates.
- Kasvavate kultuuridega kaetud haritavale maale tohib **1. novembrist kuni 30. novembrini** laotada sõnnikut juhul, kui see viiakse mulda **24 tunni jooksul**.



# Haritava maa ja loodusliku rohumaa mõisted

## Haritav maa on:

1) põllumaa;

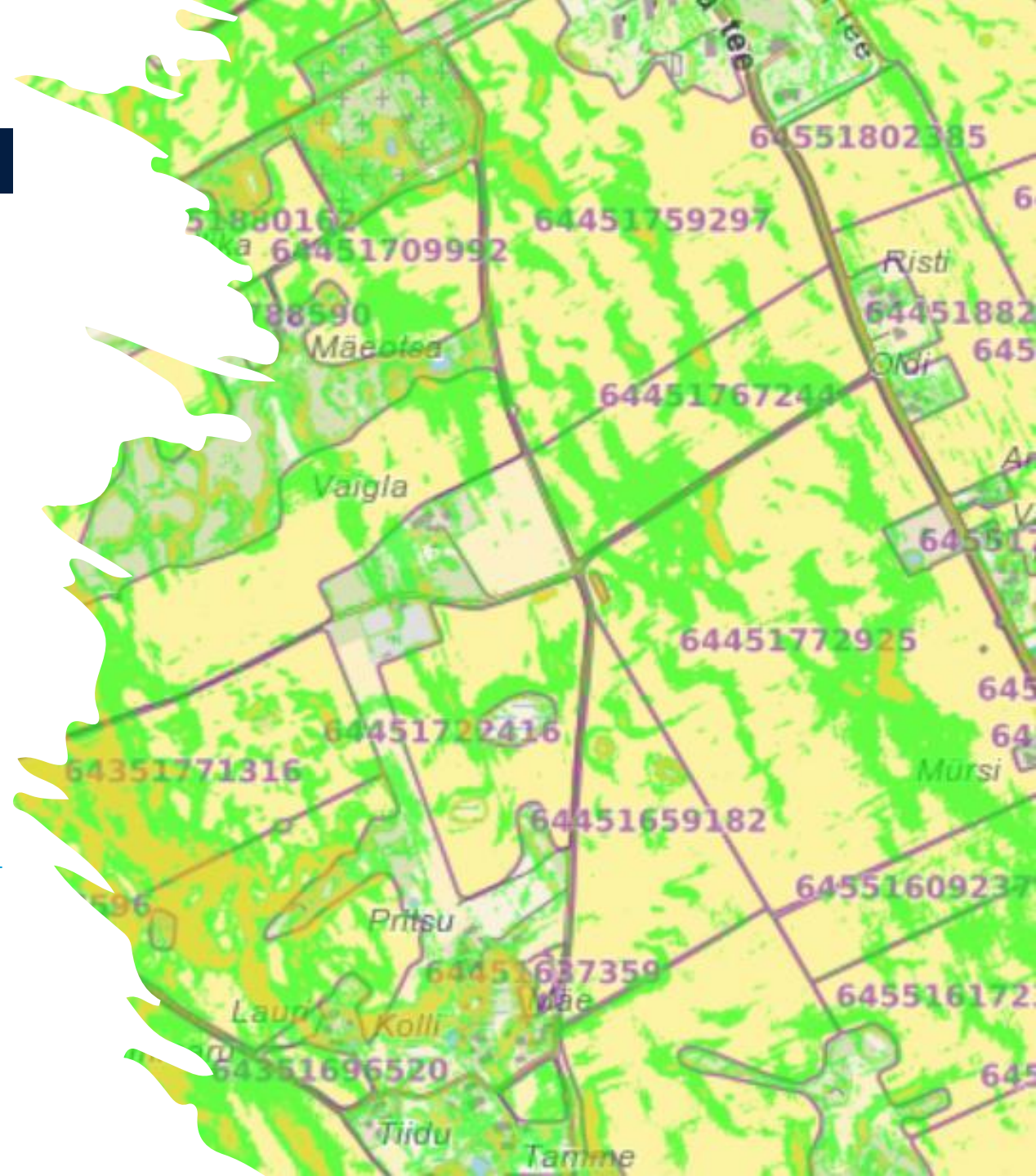
2) aianduslik maa – viljapuu- ja marjaistandik, puukool ning ajutiste kasvuhoonetega katmikala.

**Looduslik rohumaa** on selline rohumaa, mida inimene ei ole mõjutanud väetamise, harimise, seemendamise ega muude võtetega. Looduslike rohumaaade hulka kuuluvad looduslikud karjamaad ja looduslikud niidud, sealhulgas aruniit, puisniit, rannaniit, looniit, lamminiit, sooniit ja puiskarjamaa.

# Väetamine kaldega alal

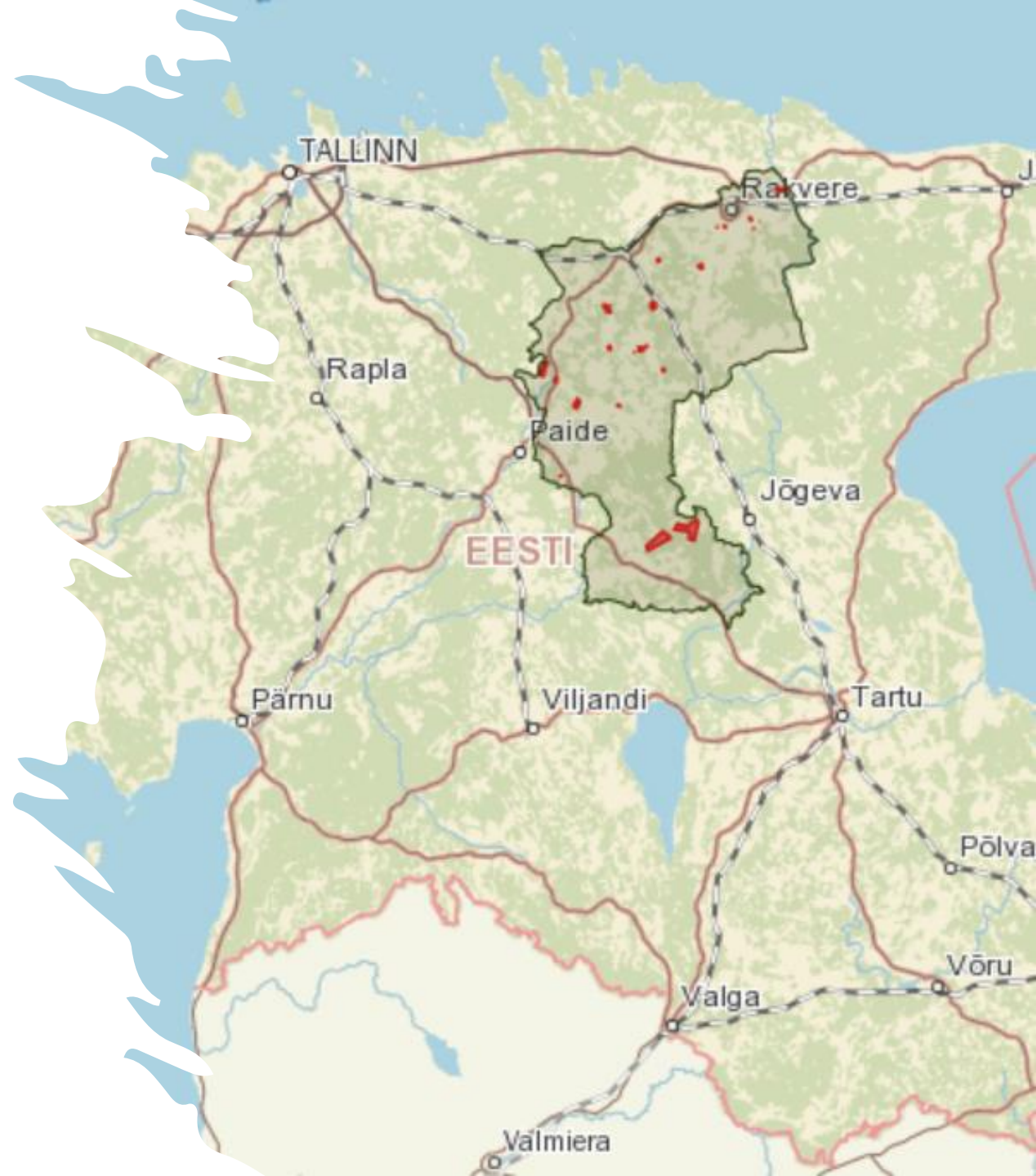
- Väetise laotamine on keelatud haritaval maal, mille maapinna kalle on üle 10 protsendi.
- Kui maapinna kalle on 5–10 protsenti, on **pinnale** väetise laotamine keelatud 1. oktoobrist kuni 20. märtsini.
- Erandina on kaldega alal pinnale väetise laotamine lubatud veeseaduse § 160 lõike 4 alusel sätestatud juhtudel.

[Maapinna kalde määramise alused põllumassiivi piires ning kaldega ala väetamise erandid–Riigi Teataja](#)



# Põllumajandusliku tegevuse piirangud nitraaditundlikul alal

- Nitraaditundliku ala kaitsmata põhjaveega alal pinnakatte paksusega kuni kaks meetrit ja karstialal **ei tohi**:
  - 1) mineraalväetisega antav lämmastikukogus olla aastas üle **120 kg haritava maa ühe hektari kohta**;
  - 2) pidada loomi üle 1,5 loomühiku põllumajandusmaa ühe hektari kohta;
  - 3) kasutada reoveesetet.



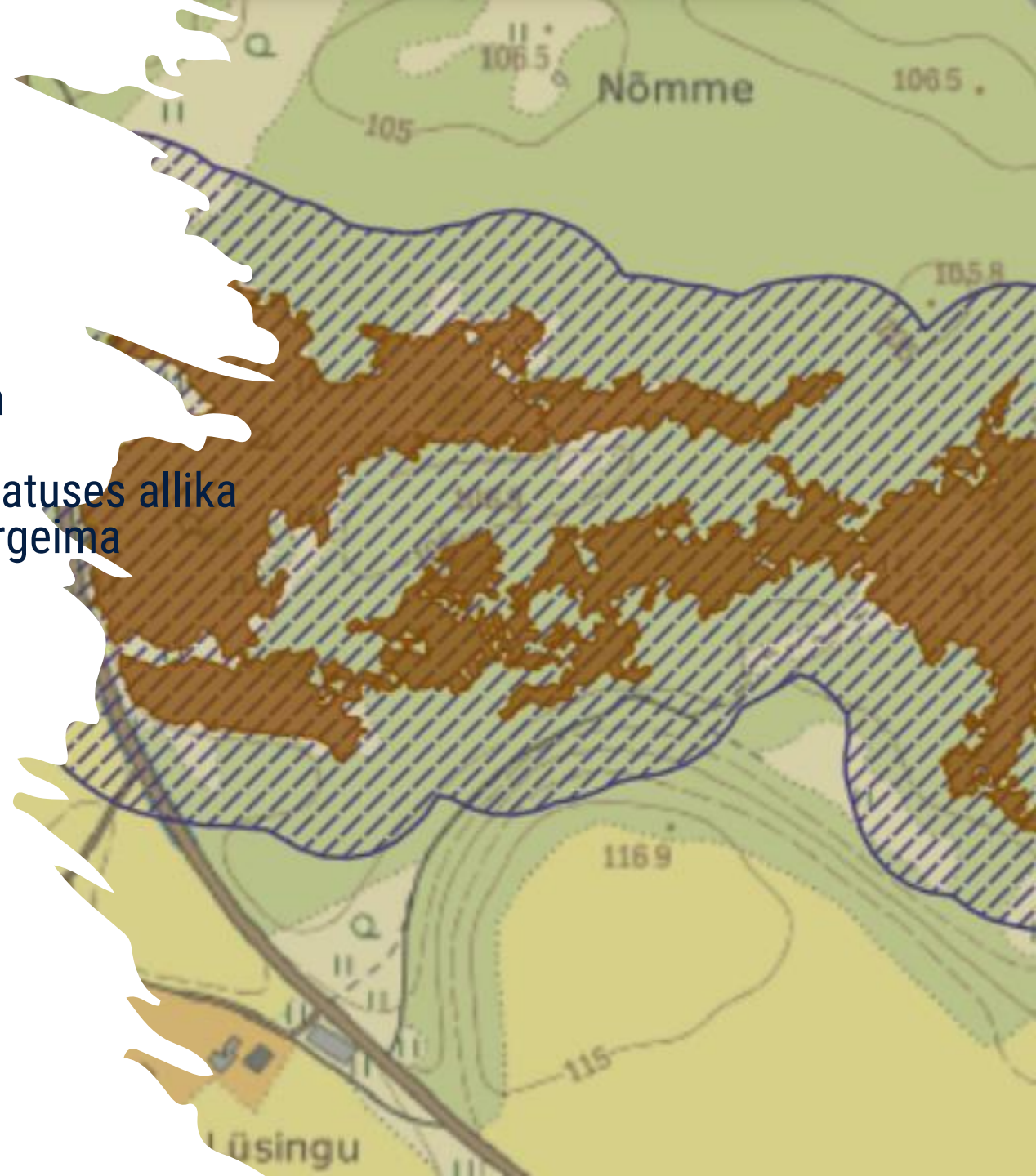
# Põllumajandusliku tegevuse piirangud nitraaditundlikul alal

Nitraaditundlikul alal asuvast põllumajandusega tegeleva isiku kasutatavast haritavast maast peab vähemalt **30 protsenti olema 1. novembrist kuni 31. märtsini kaetud taimkattega**. Sellest protsendist kolmandikku võib hoida kõrretüü all.

Taimkattena mõistetakse talvituvaid kultuure, nagu taliteraviljad, taliraps, talirüps, kõrrelised ja liblikõielised heintaimed ning maitse- ja ravimtaimed.

# Põllumajandusliku tegevuse piirangud nitraaditundlikul alal

- Nitraaditundlikul alal asuvatele olulistele allika- ja karstialadele jäävatel allikatel, karstivormidel ja karstijärvikutel ning nende ümbruses 50 meetri ulatuses allika veepiirist, karstivormi servast või karstijärviku kõrgeima veetaseme piirist on keelatud:
  - 1) väetamine;
  - 2) taimekaitsevahendi kasutamine;
  - 3) sõnniku hoidmine aunas;
  - 4) maakasutuse sihtotstarbe muutmine;
  - 5) loodusliku rohumaa, metsa või soo ülesharimine;
  - 6) vee kvaliteeti ohustava ehitise rajamine;
  - 7) maavara või maa-ainese kaevandamine;
  - 8) heitvee pinnasesse juhtimine;
  - 9) reoveesette laotamine;
  - 10) metsa lageraie;
  - 11) kuivendussüsteemi ehitamine;
  - 12) kalmistu või matmiskoha rajamine.



# Lämmastiku ja fosfori piirnormid väetamisel

- Aastas antavad maksimaalsed lämmastikukogused on piiratud **olenemata kasutatavast väetise tüübist**.
- Haritava maa ühe hektari kohta aastas antavad maksimaalsed lämmastikukogused põllumajanduskultuuride kaupa sõltuvalt kultuuri kasvuks vajalikust väetustarbest on kehtestud [keskkonnaministri määrusega nr 45](#).
- Mineraallämmastiku kogused, mis on suuremad kui 100 kg hektarile, tuleb anda jaotatult.

...batud omastatava lämmastiku kogused haritava maa hektari k...  
vvestades kultuuri lämmastikutarvet ja planeeritavat saaki

Põllumajanduskultuur	Planeeritav saak, t/ha	Lämmastikunorm, kg/ha
<b>Üldnormid</b>		
	2,0	60
	3,0	80
	4,0	105
	5,0	130
	6,0	155
	7,0	180
	8,0	210
	2,0	50
	3,0	65
	4,0	85
	5,0	100
	6,0	120
	7,0	150
	8,0	180
	2,0	50
	3,0	65
	4,0	80
	5,0	100
	6,0	120
	7,0	145
	8,0	170
<b>Spetsiifilised normid</b>		
Õunapuu	Sügisel	30
	2,0	55
	3,0	70
	4,0	85
	5,0	105
	6,0	115
	7,0	140
	8,0	165
	9,0	175
	10,0	190

# Lämmastiku ja fosfori piirnormid väetamisel

**Sõnnikuga** on lubatud anda haritava maa ühe hektari kohta **kuni 170 kilogrammi lämmastikku aastas**, sealhulgas loomade karjatamisel maale jäävas sõnnikus sisalduv lämmastik.

Väljaspool nitraaditundlikku ala on maisile, kõrreliste heintaimedele ja kõrreliste rohkele rohumaale, milles on liblikõielisi kuni 25 protsenti, lubatud anda veeseaduse § 161 lõike 11 alusel kehtestatud lämmastikukogused sõnnikulämmastikuga. Sõnnik tuleb laotada enne 15. augustit ja mitmes jaos. Erandit ei kohaldata turvasmuldadele.

# Lämmastiku ja fosfori piirnormid väetamisel

Sõnnikuga on lubatud anda haritava maa ühe hektari kohta kuni **25 kg/P/aastas**, sealhulgas fosfor, mis jääb loomade karjatamisel maale loomade väljaheidetega. Haritavale maale sõnnikuga antava fosfori kogust võib vajaduse korral suurendada või vähendada arvestusega, et jooksva viie aasta keskmisena antud fosfori kogus ei ületa 25 kilogrammi hektari kohta.

P piirnormi ei kohaldata, kui **mullas** taimedele omastatava **fosfori tarve on suur või väga suur** ja selle tõendamiseks on põllumajandusega tegelev isik korraldanud vähemalt kord viimase viie aasta jooksul iga viie hektari kohta mullaproovide võtmise ning analüüsimise akrediteeritud laborianalüüsi meetodiga.

**Vt Fosforitarbe klassid** [Fosforitarbe klassid–Riigi Teataja](#)

# Lämmastiku ja fosfori piirnormid väetamisel

Looduslikul rohumaal on keelatud kasutada väetist, välja arvatud loomade karjatamisel maale jäävas sõnnikus sisalduv lämmastik ja fosfor, mille kogus ei tohi ületada lämmastiku (170 kg/N/ha) ja fosfori (25 kg/P/ha- viie aasta keskmisena) piirnorme.

Looduslik rohumaal on selline rohumaal, mida inimene ei ole mõjutanud väetamise, harimise, seemendamise ega muude võtetega. Looduslike rohumaade hulka kuuluvad looduslikud karjamaad ja looduslikud niidud, sealhulgas aruniit, puisniit, rannaniit, looniit, lamminiit, soonniit ja puiskarjamaa.

# Väetistega antava omastatava lämmastiku piirnormid, [KeM määrus nr 45](#)

Lämmastikku sisaldava väetisega antava lämmastiku kogus ei tohi ületada kogust, mis on vajalik kasvatatava kultuuri planeeritava saagi saamiseks.

Väetamise planeerimisel ja väetamisel tuleb arvestada:

- 1) kasvatatava kultuuri ning selle planeeritava saagi saamiseks vajaliku lämmastiku tarvet;
- 2) eelkultuuri mõju järgneva kasvuaasta põhikultuuri lämmastikunormi planeerimisel;
- 3) sõnniku järelmõju.

Talinisu, talitritikale	Sügisel	30
	2,0	60
	3,0	80
	4,0	95
	5,0	115
	6,0	135
	7,0	160
	8,0	180
	9,0	200
	10,0	220
Talioder	Sügisel	30
	2,0	50
	3,0	60
	4,0	80
	5,0	100
	6,0	120
	7,0	145
	8,0	160
	9,0	180
	10,0	200
<b>Õlikultuurid</b>		
Suviraps	2,0	100
	3,0	130
	4,0	150
	5,0	170
Taliraps, -rüps	Sügisel	30
	2,0	100
	3,0	120
	4,0	140
	5,0	160

NB! Taliviljade N normi arvestamisel ei tohi sügisel lubatud normi liita vaid lugeda normi „**sellest sügisel**“

## Väetistega antava lämmastiku piirnormid

Talinisu toiduks kasvatamise korral võib kvaliteedinõuete tagamiseks anda täiendavalt taimedele omastatavat lämmastikku järgmiselt: planeeritud saakide 2–4 t/ha puhul kuni 10 kg/ha, 5–7 t/ha puhul kuni 15 kg/ha ja 8–10 t/ha puhul kuni 20 kg/ha.

Mineraallämmastiku kogused, mis on suuremad kui 100 kg hektarile, tuleb anda jaotatult.

## Väetamise planeerimisel eelkultuuri mõju arvestamine

Lämmastikunorm		
	vähendada kg/ha	suurendada kg/ha
<b>Eelkultuur</b>		
liblikõieliste juured ja ädal	25	
liblikõieliste juured ja maapealse biomass, mulda viidav liblikõieline alates nuppumise faasist (esimesed õied lahti)	40	
külviaasta liblikõieline viiakse mulda enne taliviljakülvi	25	
liblikõieliste katteviljaga külv	20–30	
hernes, uba	10–15	
teravilja põhk põllule jäetud		20–30
teravili enne talivilja		sügisel taliteraviljale kuni 30, talirapsile kuni 40
<b>Teised tegurid</b>		
väetiste hajuskülv (ühekordne kasutamine külvi eel)		15–20

NB! N normi suurendamisel võib **suurendada üldnormi** mitte sügisel antavat normi.

# Väetamise planeerimisel eelnevalt laotatud sõnniku koguste esimese järelmõjuaasta arvestamine

Sõnniku liik	Sõnnikuannus, t/ha	Lämmastikunormi vähendada kg/ha
Tahe		
	10	5
	20	10
	30	15
	40	20
Poolvedel, vedel		
	10	-
	20	5
	30	8
	40	10

# Väetusplaani koostamine

Põllumajandusega tegelev isik, kes kasutab **50** ja rohkem hektarit haritavat maad ning lämmastikku sisaldavat väetist, koostab igal aastal enne külvi või mitmeaastase kultuuri korral enne vegetatsiooni algust väetamisplaani.

Väetamisplaani võib pidada põlluraamatus.

Väetamisplaani andmeid säilitatakse **kümme aastat**.

Väetamisplaani koostatakse iga põllu kohta.

Vt **Väetamisplaanis esitatavate andmete loetelu ja väetamisplaani pidamise kord**

[Väetamisplaanis esitatavate andmete loetelu ja väetamisplaani pidamise kord – Riigi Teataja](#)

# Põlluraamat

Põllumajandusega tegelev isik peab pidama põlluraamatut

Andmeid säilitatakse 10 aastat

Põllumassiivi või selle osa üleminekul uuele valdajale tuleb põllumassiivi või selle osa andmeid sisaldav põlluraamatu osa üle anda uuele valdajale, kes jätkab selle põlluraamatu osa pidamist.

**Vt Põlluraamatusse kantavate andmete loetelu ja põlluraamatu pidamise kord**

[Põlluraamatusse kantavate andmete loetelu ja põlluraamatu pidamise kord–Riigi Teataja](#)

SUURED TÄNUD KUULAMAST!

Tänu Ann Riisenbergile

Kliimaministeriumi veeosakonna nõunikule slaidide koostamisel