



REGIONAAL- JA
PÕLLUMAJANDUSMINISTEERIUM



Kaasrahastanud
Euroopa Liit



Ühine põllumajanduspoliitika ning elurikkust soodustavad meetmed saagikuse suurendamiseks

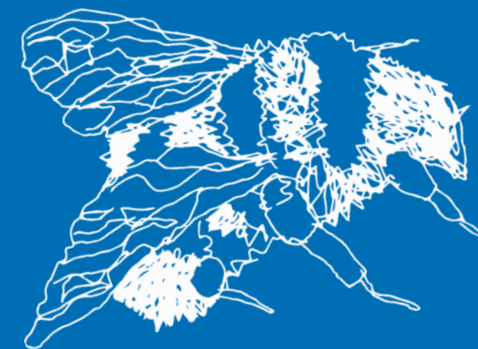
Veronika Vallner-Kranich,

Põllumajanduskeskkonnapoliitika osakonna nõunik

Rufus Trepp,

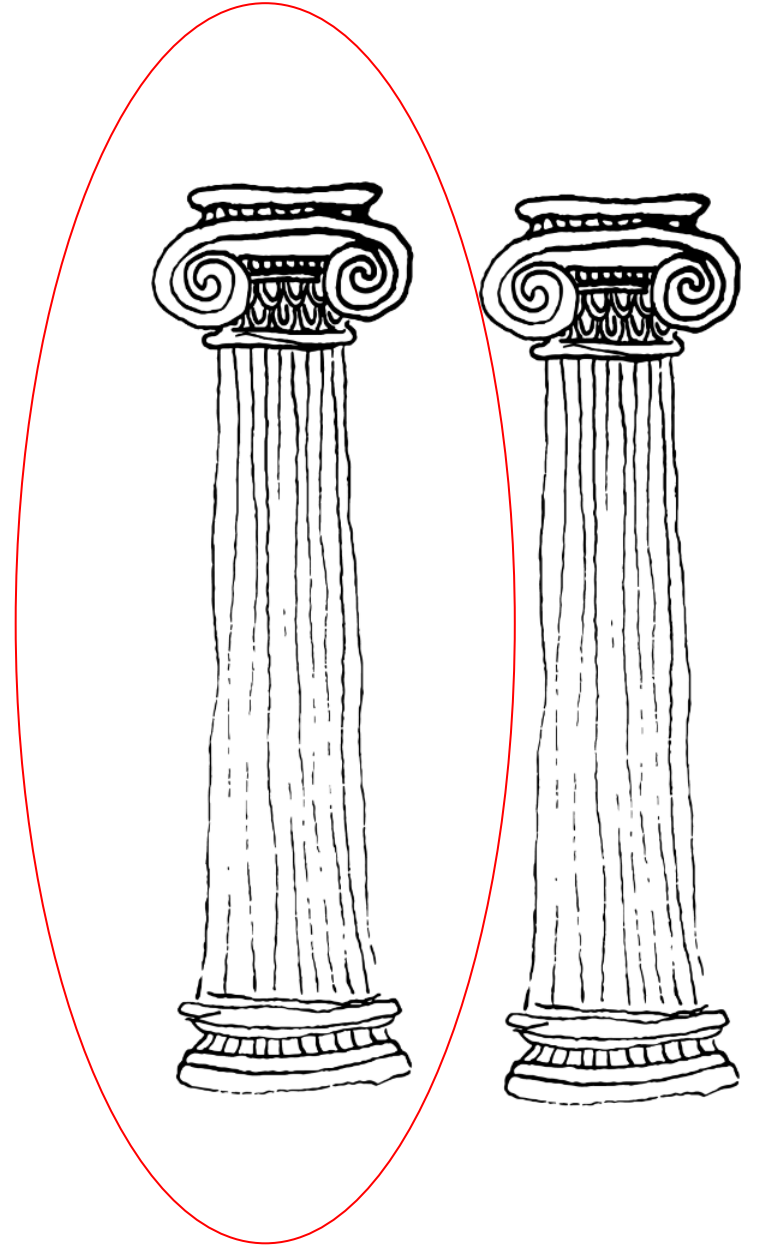
Põllumajanduskeskkonnapoliitika osakonna peaspetsialist

Regionaal- ja Põllumajandusministeerium



Otsetoetused

- Põhississetulekutoetus
- Ümberjaotatav toetus
- Noore põllumajandustootja toetus
- Seotud toetused (3 looma- ja 3 pindalapõhist)
- Ökokavad (5 ökokava)



I sammad: Ökokavad

- Keskkonnasõbraliku majandamise toetus (KSM, Birgit Pai)
- Mahepõllumajandusliku taimekasvatuse toetus ja mahepõllumajandusliku loomakasvatuse toetus (MAHE, MAHEL, Marika Ruberg)
- Ökoalade toetus (ÖKO, Veronika Vallner-Kranich)
- Ökosüsteemiteenuste säilitamise toetus (ÖST, Veronika Vallner-Kranich)
- Mesilaste korjeala toetus (MESI, Reelika Päädam)

Kuidas KSM nõuded toetavad elurikkust?

PÕHITEGEVUSTE PAKETIST

- **Viljavahelduse** puhul järgitakse, et samal maal ei kasvatata teravilja kauem kui kolmel järjestikusel aastal, ristõielisi ei kasvatata samal maal uuesti enne kolme aasta möödumist ja samal maal ei kasvatata maasikat kauem kui viiel järjestikusel aastal.
- **Liblikõielisi kultuure** tuleb kasvatada vähemalt 15 % (MAH 20 %) kogu põllumajandusliku majapidamise põllumaal.
- **Glüfosaati** ei tohi kasutada põllukultuuri taimede tärkamisest, istutamisest või maha panemisest kuni saagi koristamiseni; maal, millel kasvatatakse aiakultuuri ja mustkesal, sööti jäetud maal, haljaskesal ja haljasväetiseks kasvatatavatel taimedel ning

vahekultuuridel.

- **TKV kasutamise piirangu** korral ei tohi sama keemilise TKV toimeainet kasutada samal põllul ühe kalendriaasta jooksul rohkem kui kaks korda.
- **Aiakultuuridel teenindusala hoidmine rohukamaras + multši kasutamine** maasikaridades.
- **Mitmekesisuse elemendid** so maal, millel kasvatatakse viljapuid või marjapõõsaid, paigutatakse iga 0,30 hektari kohta vähemalt 2 elurikkust soodustavat elementi. Nt võivad olla putukate/lindude joogianum; kivikuhil, oksakuhil või vana kõdunev puunott; lindude pesakast, röövlindude istumiskoht; putukapesa või taru, milles peetakse mesilasi.



EESMÄRK:

*Soodustada keskkonnasõbralike majandamisviiside kasutuselevõttu ja jätkuvat kasutamist põllumajanduses, et **kaitsta mulda ja vett** ning parandada nende seisundit, samuti **suurendada elurikkust ja maastikulist mitmekesisust ning tõsta põllumajandustootjate keskkonnateadlikkust.***

Kuidas KSM nõuded toetavad elurikkust?

LISATEGEVUSTE PAKETIST

- **Orgaanilist multši** kasutatakse aiakultuuri kasvatamise korral ridades ja reavahedes ning kasutatakse alates taimede külvamisest, maha panemisest või istutamisest ja see peab olema põllul kogu vegetatsiooniperioodi jooksul või kuni taimede ülesvõtmiseni.
- **Haljasväetiskultuuri kasvatamise** puhul vaadatakse, et köögivilja kasvatatakse maal, millel eelmise aastal kasvatati põhi- kultuurina liblikõielisi heintaimi puhas- kultuurina, segus kõrreliste heintaimedega või segus teiste haljasväetiseks kasvatatavate põllumajanduskultuuridega.
- **Mitmeliigiline väike põllu korral** kasvatatakse põllul vähemalt kaheksat erinevat põllumajanduskultuuri, mis kuuluvad köögivilja, rühvelkultuuri, lillede, ravim- või maitsetaimede hulka.
- **Vahekultuuri kasvatamine**, külvatakse hiljemalt 1.09 ja kasvatatakse kuni 1.11.
- **Glüfosaadi mittekasutamise** korral ei kasuta kohustuseaasta jooksul glüfosaati sisaldavaid TKV-deid.



EESMÄRK:

*Soodustada keskkonnasõbralike majandamisviiside kasutuselevõttu ja jätkuvat kasutamist põllumajanduses, et **kaitsta mulda ja vett** ning parandada nende seisundit, samuti **suurendada elurikkust ja maastikulist mitmekesisust ning tõsta põllumajandustootjate keskkonnateadlikkust.***

Kuidas ÖKO nõuded toetavad elurikkust?

Ökoalad vs harimispraktikad :

- Sööti jäetud maa
- Haljaskesa haljasväetise mulda viimiseks ja selline haljaskesa, mille taimikusse külvatakse talivili
- Kuni 18 meetrised rohumaaribad (30% külgnevast põllumaa põllust jne).
- Lämmastikku (N) siduvate põllumajanduskultuuride kasvualad (*ristik, lutsern, nõiahammas, esparsett, mesikas, vikk, hernes, aeduba, põlduba, sojauba*). Vähemalt 50% taimikust/puhaskultuurina.

Ökoalad vs HPK 8 maastikuelemendid:

- Põllusaared, puude rida, metsasiil, hekk, kraav, kiviaed

- **Ökoalad** kogu majapidamise toetusõiguslikust põllumaast +elementide alusest maast vähemalt 7%. N- kultuurid võivad moodustada ökoala pindalast kuni 50%.
- **Põllumajanduslik tegevus ei ole lubatud taotlusaastal kuni 25.07** ja N- kultuurid
- Kui haljasväetise mulda viimise aastal järgneb talivilja külv, võib haljaskesa niita ja hekseldada enne 25.07.
- N- siduvatel kultuuridel hekseldamise keeld kuni 25.07+ talivilja külv hiljemalt 15.10, vastasel juhul ei tohi sisse künda/muud taimikut kahjustavad mullaharimisviisid enne 15.10.
- **TKVsid ei tohi kasutada 1.01-31-12.**



EESMÄRK:

Toetada ja aidata kaasa **elurikkuse, sealhulgas elupaikade ja maastike säilimisele**, soodustades seda läbi **keskkonnasäästlike majandamispraktikate kasutuselevõtu**. Keskkonnasäästlike majandamispraktikate all peetakse silmas nii harimispraktikaid kui ka maastikuelemente, mis on keskkonnaväärtuslikud.

Kuidas KSM ja ÖKO mõjutab saagikust?

Viljavaheldus (KSM):

- ohjab haiguste, kahjurite ja umbrohtude levikut;
- vähendab TKV-te kasutamist ning sellest tulenevat riski keskkonnale;
- sama kultuuri järjepideval kasvatamisel kogunevad mulda kahjulikud ühendid, halveneb mulla fütosanitaarne seisund, väheneb saak;
- erinevate kultuuride vaheldumine samal maal tagab parema mulla struktuursuse, säilitab ja suurendab mullaviljakust, parandab väetiste kasutamise efektiivsust ning vähendab toiteelementide väljaleostumist mullast.



Liblikõieliste (N) kultuuride kasvatamine (KSM, ÖKO):

- suurendab mullaviljakust ja parandab mulla füüsikalisi omadusi, sh transpordivad liblikõielised taimed sügavamatest mullakihtidest künnikihti mineraalseid toiteelemente ja sümbioosis mügarbakteritega seovad õhulämmastikku, muutes need järgnevatele kultuuridele kättesaadavaks, sh lämmastiku leostumise vältimine;
- väheneb TKV-de ja mineraalväetiste kasutamise vajadus ja sellest tulenevalt säilib veekeskkonna seisund;
- ühtlasi mitmekesisavad liblikõielised maastikku, on toidutaimedeks tolmeldajatele ja elu-, toidu- ning varjupaikadeks teistele loomadele (sh lindudele);
- suurendades bioloogilist mitmekesisust.

Kuidas KSM ja ÖKO mõjutab saagikust?

Glüfosaadi ja TKV kasutamise piirang (KSM, ÖKO):

- suurendab bioloogilist mitmekesisust, tagab mulla- ja vee-elustiku suurema ohutuse ja vähendab jääkainete sisaldust toidus ning loomasöödas.

Teenindusala hoidmine rohukamaras (aiakultuuridel) (KSM):

- rohukamar säilitab mullaviljakuse, takistab mulla erosiooni ja toetab ökosüsteemiteenuseid (nt kahjuritõrjet või tolmeldamist).

Orgaanilise multši kasutamine aiakultuuri kasvatamisel ridades ja reavahedes (KSM):

- aitab vähendada TKV-de kasutamist, on efektiivne võtte umbrohtumuse ohjamiseks;
- paraneb mulla elutegevus, niiskusesisaldus ja väheneb mullaerosioon ning väheneb temperatuurikõikumistest põhjustatud stress ning kevadiste külmakahjustuste oht taimedele;
- multšiks kasutatav materjal võib reguleerida mulla happesust.

Vahekultuuri kasvatatakse põhikultuuride vahel eesmärgiga (KSM):

- kaitsta mulda erosiooni ja toitainete kao eest, parandada mulla ja põhikultuuride varustatust toitainetega ning vähendada umbrohtumust ja haigustekitajaid;
- lisaks soodustab vahekultuur tolmeldajate, teiste kasulike putukate tegutsemist ja mulla mikrobioloogilist mitmekesisust.

Kuidas KSM ja ÖKO mõjutab saagikust?

Haljasväetiskultuuri kasvatamine/haljakesa/sööt (KSM, ÖKO):

- mulda viidava orgaanilise aine toimel paranevad muldade füüsikalised ja keemilised omadused, bioloogiline aktiivsus ning mulla elustik;
- aitavad kontrollida põllul umbrohtude arvukust ja liigilist koosseisu ning soodustavad elurikkust laiemalt;
- eelistatud haljasväetistaimed on liblikõielised heintaimed, kuna rikastavad mulda rohke lämmastikuga, vähendades vajadust mineraalväetiste järgi;
- haljakesa viljeletakse harilikult taliteravilja kasvatamiseks ettevalmistamiseks ja on mõeldud mullaviljakuse suurendamiseks ja umbrohtumuse vähendamiseks;
- Sööti jäetud maa= maa on teatud ajaks puhkama jäetud.

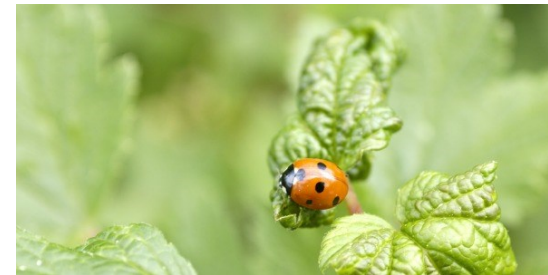
Kuni 18 meetri laiune rohumaariba (ÖKO):

- pakuvad toitu ja elupaika paljudele kasulikele organismidele;
- soodustab kahjurputukate looduslike vaenlasi, tolmeldajaid;
- pidurdada toitainete leostumist, tõkestab tuule- ja vee-erosiooni
- seob süsinikku, parandab mullakvaliteeti jne;
- pakub nt kevadisel ajal toidulauda rändlindudele...



Kuidas ÖST toetab elurikkust ja mõjutab saagikust?

- **NÕUDED: Põld on kaetud vähemalt 60% või vähemalt 90% ulatuses ÖST teenusega** (maastikuelementidega ja looduslike alade mõjualadega).
- **Parasitoidid ja röövtoidulised lüljalgsed ohjavad** olulisel määral põllumajanduskahjurite arvukust, vähendades seeläbi taimekaitsevahendite kasutamise vajadust.
- **Lisaks tagavad põllu sees ja ümber olevad looduslikud alad ja maastikuelemendid** ka teiste põllumajanduse jaoks oluliste liigirühmade nagu lindude, tolmeldajate, mullamikroobide jt püsimise ja mitmekesisuse.
- **Maastikuelementide ja looduslike alade olemasolu** põllu sees ja põllu ümber on oluline integreeritud taimekaitse rakendamisel (pestitsiidide vähendamine).
- **Looduslik kahjuritõrje ehk kahjurite looduslike vaenlaste toetamine** on oluline ökosüsteemi teenus, mis soodustab põllumajandussaaduste tootmist, vähendades taimekahjurite arvukust tootmispõldudel ja nende poolt saagile tehtavat kahju.



EESMÄRK:

Toetada mitmekesist põllumajandusmaastikku ja maastikuelementide ning looduslike alade säilitamist **eesmärgiga tagada põllumaal põllukahjurite looduslikud vaenlased, kes osutavad looduslikku kahjuritõrje ökosüsteemi teenust.**

Kuidas MESI toetab elurikkust ja mõjutab saagikust?

NÕUDED:

- vähemalt 10 mesilasperet või kokkulepe mesinikuga, kellel on vähemalt 10 mesilasperet.
- Mesilaspered keda peetakse 30.aprilli seisuga ja kelle andmed on PRIA loomade registris.
- 1 ha põllumaad, millel kasvatatakse korjetaimi 15.06-10.08 sh segud peavad koosnema korjetaimedest.
- Iga 1 ha kohta peab olema vähemalt 1 mesilaspere.
- Korjetaime põld mesilasperest kuni 1 km kaugusel .
- Vähemalt 3 korjetaime perekonda/liiki, rapsi või rüpsi kasvatamisel 2 korjetaime
- TKV kasutamine keeld.



- Õitsevad taimed pakuvad nektarit ja õietolmu, suurendavad tolmeldajate vastupidavust haigustele, kahjuritele kui ka muudele keskkonnast tulenevatele negatiivsetele mõjudele
- Korjetaimede loetelus on taimeliigid, mis sobivad Eesti tingimustes kasvatamiseks ja nende valikul tuleb arvestada mitmeid tegureid nt taimede kasvutingimusi, meeproduktiivsust, õietolmu olemasolu, õitsemise perioodi, ilmastikust tulenevaid riske jm.
- Erinevate korjetaimede kasvatamine võimaldab vähendada ka keskkonnast tulenevaid riske nt taimede kasvule või meeproduktiivsusele.
- TKV kasutamise piirang suurendab bioloogilist mitmekesisust, tagab mulla- ja vee-elustiku suurema ohutuse ja vähendab jääkainete sisaldust toidus ning loomasöödas.

EESMÄRK:

Pakkuda tolmeldajatele põllumajandusmaastikus täiendavat toiduressurssi.

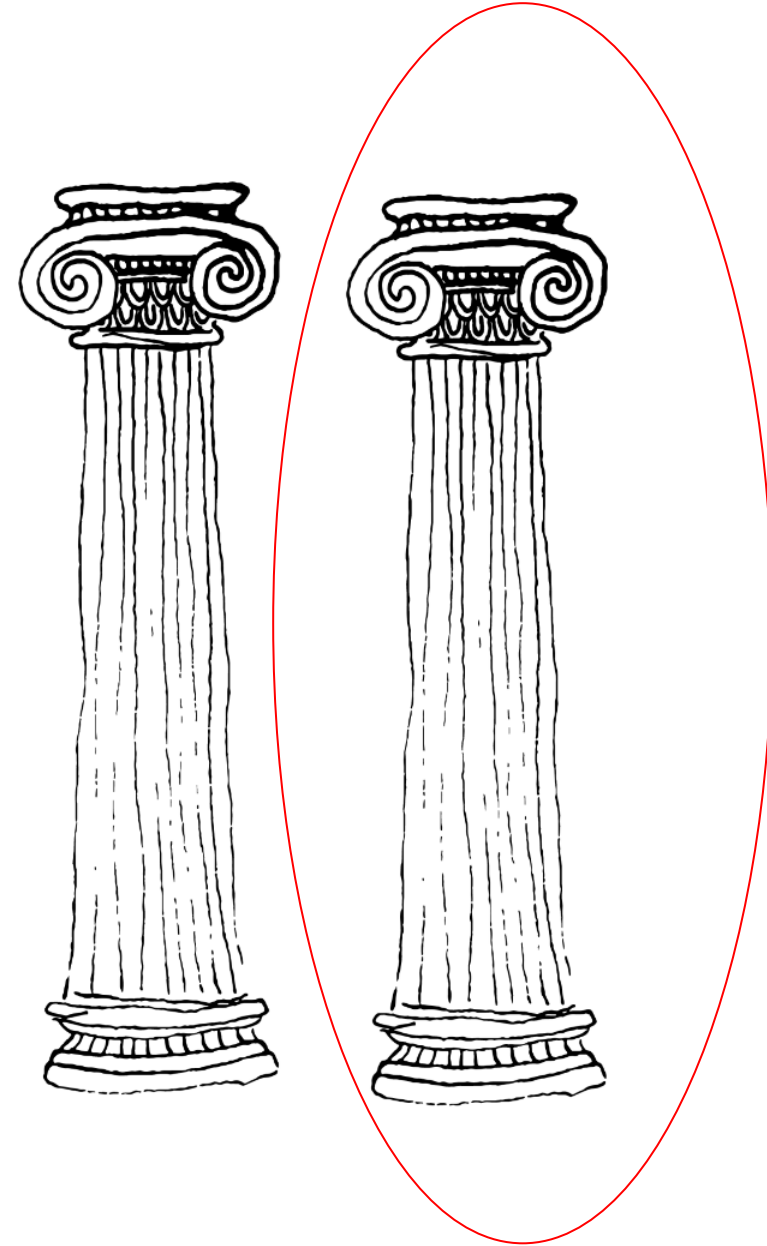


REGIONAAL- JA
PÕLLUMAJANDUSMINISTEERIUM

Täna tähelepanu eest!

Veronika Vallner-Kranich
veronika.vallner-Kranich@agri.ee
Tel. (+372) 6256253

Maaelu toetused elurikkuse soodustamiseks



II samm: põllumajanduskeskkonna toetused

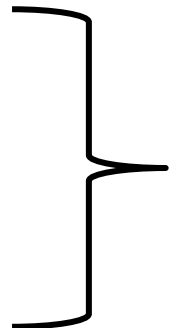
- Pärandniidu hooldamise toetus
- Väärtusliku püsirohuma sailitamise toetus
- Mulla- ja veekaitsetoetused
- Kohalikku sorti taime kasvatamise toetus
- Ohustatud tõugu looma pidamise toetus
- Mahepõllumajandusliku loomakasvatuse toetus
- Loomade heaolu toetus
- Loomade tervist edendavate kõrgemate majandamisnõuete toetus



Mitmekesised
rohumaad



Geneetiline
mitmekesisus



Loomade
heaolu

II samm: põllumajanduskeskkonna toetused – mis üldse elurikkust ja saagikust mõjutab?

Elurikkus toetab saagikust läbi erinevate looduse hüvede. Tootmise ja hooldamise võtted, mis maksimeerivad vaid saagi hulka, hakkavad aegamööda elurikkust kahjustama. Kuldse kesktee leidmise vajadus. Mis hüve järgi on vajadus?

- **Püsirohumaad ja pärandniidud** – pakuvad looduse hüvesid nagu tolmeldamine, aine- ja veeringe reguleerimine, mulla hoidmine, looduslik kahjuritõrje. Mitmekesine rohumaad peab muutuvatele oludele paremini vastu. Selline elupaik mitmekesistab toidutootmist ja jagab oma hüvesid lähedalasuva muu põllumaaga ka.
- **Kohalike ja mitmekesiste taimesortide ja loomatõugude kasutamine** – hoiame kohalikke sorte ja tõuge ja tagame põllumajanduses geneetilise mitmekesisuse. Neil on kultuuripärandina väärtus, kuid nad on ka paremini kohastunud kohalike oludega. Ise me neid sorte-tõuge tunneme ja aretame.
- **Loomade heaolu** – loomad on rohkem ruumi siseruumides; loomi karjatatakse väljas rohumaal. Uuringud näitavad, et tavapärasest erinev loomakasvatus ei pruugi negatiivselt mõjutada saadava toodangu hulka. Trend sinnapoole, et tarbija oskab väärtustada „hea“ eluga loomi. Loomulikud eluviisid võivad tähendada „parema“ kvaliteediga tooteid.



REGIONAAL- JA
PÕLLUMAJANDUSMINISTEERIUM

Pärändniidu hooldamise toetus



Pärandniidu hooldamise toetus (NIIT)

Toetust saab küsida EELIS infosüsteemi kantud ning kaitsealal asuvate pärandniitude kohta.

Toetus jaotub 5-aastasteks **põhitegevusteks** (hooldamisvõtte järgi) ja 1-aastasteks vabatahtlikeks **lisategevusteks**. Toetust võttes näeb, millised hooldamisvõtted on Keskkonnaamet antud niidule kehtestanud. Hooldamise võtte lähtub antud niitu puudutavast kaitsekorrast. Erinevatel niidu elupaikadel võivad olla erinevad nõuded.

Pärandniidud on äärmiselt väärtuslikud oma elurikkuse ning looduse hüvede tõttu. EL elupaikade direktiivi järgi jaotuvad pärandniidud elupaigatüüpideks – Eestis leiab 13 niidu elupaiga tüüpi.

Just kaitsealadel asuvaid pärandniite peetakse oluliseks ning neile seatakse hooldamise ja taastamise eesmärged. Kuigi kõik niidud on väärtuslikud, on raske neist kõigist ülevaadet saada.

Pärändniidu väärtuse hindamine ja tulemuspõhine hooldamine

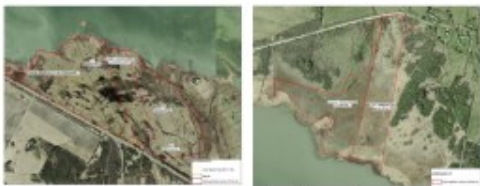
Pärändniidu väärtuste hindamise lisategevus arenes välja koostöös LIFE'i Loodusrikas Eesti projektiga. Huvilised, hoidke **väärtuste hindamise koolitustel** silm peal! Niitude kohta on ka arvukalt muid (tasuta) üritusi.

<https://www.pikk.ee/sundmused/silt/parandkooslus/>

Pärändniitudel katsetatakse ka 5-aastast **tulemuspõhist hooldamist** 500 ha luha- ja rannaniitudel, samuti Loodusrikas Eesti raames. See tähendab, et koostöös teadlastega kohandatakse neid hooldamise võtteid, mis muidu niidul kehtiksid, et saavutada mingi eesmärk – näiteks eriti visa tarna tõrjumine.

Tulemuspõhise hooldamise katse ja ka väärtuste hindamise kohta saab lugeda Loodusrikas Eesti projekti kodulehelt: <https://loodusrikaseesti.ee/et/parandniidu-vaartuste-hindamine>

Loodusrikas Eesti tulemuspõhist toetussüsteemi katsetavad niiduhoidajad



Mario Talvist/Osühing Mantika: Erinevate loomühikutega karjatamine ja selle tulemuslikkus



Tauno Tähje: Lepa purustamine erinevates kasvukohtades ja selle tulemuslikkus



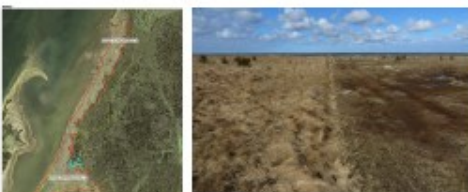
Kalju Simpson: Varajane niitmine maaspitseva linnuligi elupaigas, et vähendada putkede domineerimist.



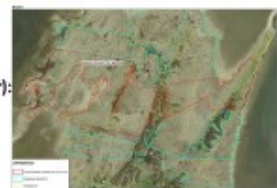
MTÜ Struugade hooldus (Mihkel Oit): maaspitseva linnuligi elupaigas osaline varajane niitmine tarnade tõrjeks



FIE Airi Külvet: liigirikka heina laiialaotamine tarnastikule, et suurendada taimede liigirikkust



MTÜ Abbro (Rein Lember): aastaringse karjatamise mõju elurikkusele



OÜ Ablam (Riho Leppik): aastaringse karjatamise mõju elurikkusele



Tihuse Turismitalu OÜ (Reedik Kivisoo): karjatatava rannaniidu osaline varajane purustamine võhumõõga tõrjumiseks



Koivakonnu OÜ (Tarmo Raudsepp): Maaspitseva linnuligi elupaigas varajane niitmine tarnade tõrjumiseks



MITMESPLAAN
2025. aasta



2027. aasta



Ilvesmaa OÜ (Viljar Ilves): mitmekesine majandamine (niitmise-karjatamise vaheldamine, mosaiikne niitmine), et tagada mitmekesine taimestik ja loomastik



Kaasrahastanud
Europa Liit



Pilt: LIFE Loodusrikas Eesti

Kuidas NIIT nõuded toetavad elurikkust?

- **Niitu, kus linnud maas pesitsevad, võib niita alates 15. juulist.** Kui linnupojad on pesast lahkunud või piisavalt suured, et niiduki eest põgeneda, jääb neid rohkem ellu.
- **5-30% niidust tuleb jätta niitmata.** Kui niit on muidu heas seisundis, aitab niitmata ➤ laikude jätmine taimeseemnetel küpseda ning putukatel – ka tolmeldajatel – rahuneda elada.
- **Niide tuleb kokku koguda ja ära viia.** ➤ **Tavaliselt hekseldada ei tohi.** Maha jääv niide tekitab kulukihi ja tõstab mulla viljakust, mis pärsib niidutaimede kasvu.
- **Karjatav niit peab olema 1. oktoobriks**

50% ulatuses madalaks söödud. Ka ebapiisav karjatamine tähendab kulukihi tekkimist. Näiteks rannaniitudel vajab niidurüdi madalat (3-5 cm) rohustut. Kõrgemas rohus ei saa linnud hästi liikuda ega toituda.

Väärtuste hindamise lisategevus aitab tundma õppida oma niitu ja selle käekäiku. Võib ka minna koolitusele, mis hindamist täpsemalt õpetab.

Pärandniidu seisundi parendamise lisategevus aitab kujundada alale sobivat taimestikku ja maastikku. Heas seisus niidul on ka elurikkus paremas seisus.



EESMÄRK:

*Hoida elurikkaid pärandniite, et **kaitsta mulda ja vett, suurendada elurikkust ja maastikulist mitmekesisust ning toetada kestlikku toidutootmist.***

Pärändniidu hooldamise tulemused?

Pärändniitudega on Eestis seotud 50% kaitsealustest liikidest ja 25% ohustatud liikidest. Niitudel võib leida 700 soontaimeliiki. Rekordarv taimeliike ruutmeetril – 76 (Laelatu puisniit).

Tolmeldajad levivad pärändniidu piirist 200-500 m kaugusele põllukultuure tolmeldama. Sarnaselt levivad ka kahjurite looduslikud vaenlased.

Toetusega hooldatav niit on elupaigana esinduslikum ja on rohkem taimeliike. Mida suurem on hooldatav ala, seda rohkem on seal linde. Tugi langevale põllulinnu indeksile?

Pärändniitudel on siiski liike, kelle seisund on ebasoodne: haudelinnud, liivaste niitude taimeliigid, kõre, osad päevaliblikad.

Ohuks on maakasutuse muutumine, niidul hooldamise lakkamine või ebasobiv hooldamine – keda hooldamisvõttega proovime kaitsta ja kas teame lõivsuhteid?

Tulevik? NIIT pindala tuleb vaikselt juurde. Võrdlemisi hea olukord Eestis, kuid palju ruumi edasi arenemiseks. Hooldamises hetkel ~41 000 ha, riiklik eesmärk 50 000, aga loodus tahaks ~80 000.



REGIONAAL- JA
PÕLLUMAJANDUSMINISTEERIUM

Väärtusliku püsirohumaa säilitamise toetus



Väärtusliku püsirohuma saäilitamise toetus (VPR)

Toetust saab küsida vähemalt 90% ulatuses eksperdi poolt inventeeritud ja PRIA kaardile kantud kõrge loodusväärtusega püsirohumaade ja väljaspool kaitsealasid asuvate pärandniitude kohta.

Väljaspool kaitstavaid alasid asuvad pärandniidud – 80 EUR/ha – toetusõiguslikud alates 2024.

Kõrge loodusväärtusega püsirohumaad – 50 EUR/ha – toetusõiguslikud alates 2025.

Inventuur VPR-ide kaardistamiseks toimub 2024.-2027. aastal. **Loe rohkem ja anna oma rohumaa inventuuri:** heapold.ee/vpr

Algselt plaanitud tulemuspõhist lisategevust võtta ei saa (väärtuslikku püsirohuma hindamine LIFE'i projekti „Loodusrikas Eesti” raames välja töötatud metoodika alusel).

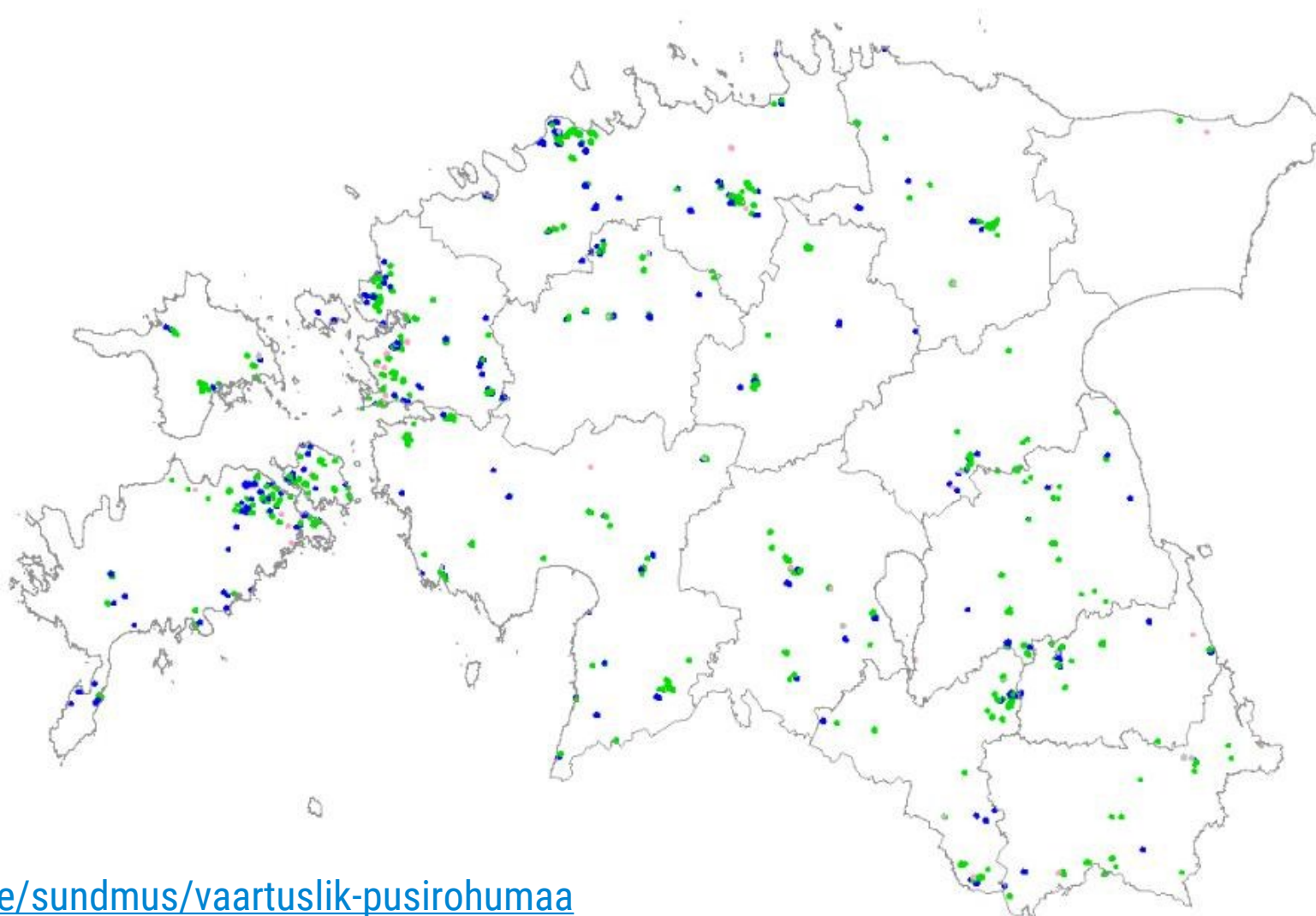
2024. aasta VPR inventuuri tulemusi

Väärtuslik püsirohuma

(4295 ha – 67.6%)

Pärandniit väljaspool kaitseala

(1755 ha – 27.6%)



Kuidas VPR nõuded toetavad elurikkust?

- **Rohukamarat tuleb hoida tervena** (ei künna, randaali, freeski, kultiveeri, koori...). Häirimata rohukamaraga püsirohumaad saab mullas süsinikku siduda – rohumaad talletavad oma süsinikuvarudest suurema osa maa all ja väiksema osa maa peal taimedes. Rohumaad reguleerib niiskusrežiim, takistab mulla erosiooni. Terves rohukamaras on terve ja väga liigirikas mullakooslus.
- **Ei tohi uuendada ega ülekarjatada**. Nii kasvavad ja levivad kohalikud looduslikud niidutaimed, elupaiga leiavad tolmeldajad ja linnud. Oluline on tervislik konkurents – liigne või vähene hooldamine soosib nii-öelda umbrohtusid.

Ei kasuta väetist, reoveeset, keemilisi taimekaitsevahendeid. Niidutaimed on harjunud mõõduka, isegi vähese mullaviljakusega. Väetamine ja mürgitamine kahjustab neid või hävitab nad sootuks.

Ei hekselda enne 1. augustit. Heksli või niite maha jätmine pole rohumaale eriti hea. Maha jääv biomass tekitab kulukihi, mis lämmatab seemneid ja madalakasvulisi taimi. Leostuvad toitained annavad eelise sellistele taimeliikidele, kes kiirelt võimust võtavad. Jätta võimalikult vähe hekslit maha.



EESMÄRK:

*Hoida elurikkaid pikaajaliselt hooldatud rohumaad, et **kaitsta mulda ja vett, suurendada elurikkust ja maastikulist mitmekesisust ning toetada kestlikku toidutootmist.***

Väärtusliku püsirohumaatulemused?

Milline on kõrge loodusväärtusega püsirohumaatulemus? Kunagine kultuurrohumaatulemus, kuhu hiilib tagasi nt nurmenukk (õrnem liik, näitab looduse taastumist). On olemas kõrge loodusliku koosluse taastumise potentsiaal – ligikal on niit, mets, või alal on maastikuelemente (kohalik looduse võrgustik). On olulised ümbritsevale maastikule, eriti kui ümberringi on suured põllud.

Enim Saaremaal ja Läänemaal. Ida-Virumaa, Jõgevamaa ning Võrumaa väga vähe esindatud – tulge ka pardale!

76% aladest niidetavad, aga 40% tuvastati karjatamise jälgi.

759 soontaime taksonit – neist 38 kaitsealust.

Suurem osa aladest on keskmise floristilise väärtusega, kuid kõrge maastikulise väärtusega. 30% aladel on taastumise potentsiaal kõrge, 66% keskmine.

Leitud pärandniidud – peamiselt rebasesabaniidud (mõningase väetamise mõjuga elupaik). Aga niidud enamasti väga hea või hea looduskaitse seisundiga! Ja hooldatud kaitseala väliselt, ilma rangete nõueteta!



VPR püsirohuma - näha nurmenukk



Väetamise mõjuga niit, kus siiski on käpalised





REGIONAAL- JA
PÕLLUMAJANDUSMINISTEERIUM

Täna tähelepanu eest!

Rufus Trepp

rufus.trepp@agri.ee

Tel. (+372) 625 6131