

Infopäev SAK-i olukorrast ja valmisolekust veterinaararsti pilgu läbi

Relika Ivask

AS Maag Agro veterinaararst

09.05.2025

Teemad

- Esmased SAK tunnused kodusigadel
- SAK haiguse algstaadium
- Keda informeerida SAK kahtluse korral
- Millised proovid kiirelt laborisse saata
- Kõige olulisem

Esmased SAK tunnused kodusigadel:

1. **kõrge palavik**, üle 40C (märkamata jätmisel palavik alaneb 4 päeva pärast), nahk tugevalt roosaks, käega katsudes kuum.
2. **Loidus** - kõrvad tugevalt roosad, lontis, pea norus, loom ei tunne huvi millegi vastu, hoiab omaette.
3. **Naha värvi muutus** -tugevalt roosa, võivad esineda tumelillad-mustjas verevalumid nahal, erinevates keha piirkondades.
4. Kui on haiget siga süstitud, siis **süstekoht jääb veritsema**, verehüübimise probleem.
5. **Söögiisu kadumine**



SAK haiguse algstaadiumis:

- Haigestunud võib olla ainult üks loom.
- Kuid mitmekesi sulus olles hakkab haigus levima samas sulus olnud sigadele ja siis edasi naabersulgudesse.
- Ühes sulus olevad sead ei pruugi kõik koheselt haigestuda.
- Surmade arv farmis võib olla tavapärane või isegi väiksem haiguse algjärgus.
- SAK haigus levib farmis üldiselt aeglasel.

Veri ei hüübi – SAK kahtlus

- Kui loomal ei ole väliselt SAK tunnuseid märgata:
- Kuid loomale on olnud vajadus teha süst ja süstekohast jääb verd immitsema, ei hüübi, siis see on üks märkidest, et loom võib põdeda SAK-i.
- Kui süstitud seaga samas sulus on ka teisi sigu, kes on terved, kuid järgmisel päeval keelduvad söömast, siis see on otsene viide, et see loom on ja oli nakkusallikaks teistele seni tervetele sigadele.
- Sel juhul tuleb võtta süstitud sealt ja ka teistelt samas sulus olevatelt sigadelt vereproov ja saata koheselt laborisse.

SAK kahtluse korral võtta kõigilt surnud sigadelt ~~organproovid~~

- Kõikidelt surnud sigadelt tuleb võtta organproovid ja saata laborisse.
- Kui on mitu laipa samal päeval, siis tuleb kõik korjused lahata ja võtta kõigilt organproovid SAK uuringuks.
- Kui on ühel päeval mitu surnud siga, ja otsustate saata ainult mõne looma organid laborisse (mitte kõiki), võite saada tulemuseks, et teie farm on SAK negatiivne, mis ei pruugi tõele vastata.
- Sest iga korjus võib olla oma looga, kes suri songa pärast, kes kopsu probleemi tõttu, kes soole probleemi tõttu, aga see neljas, tunnusteta, mida sa mõtlesid, et ei lahka ja organeid ei saada, võis just olla SAK positiivne.
- Kui jätta see viimane surnud siga uurimata, siis jõuab haigus farmis edasi levida ja on oht haigus laiali kanda ka teistesse farmidesse.

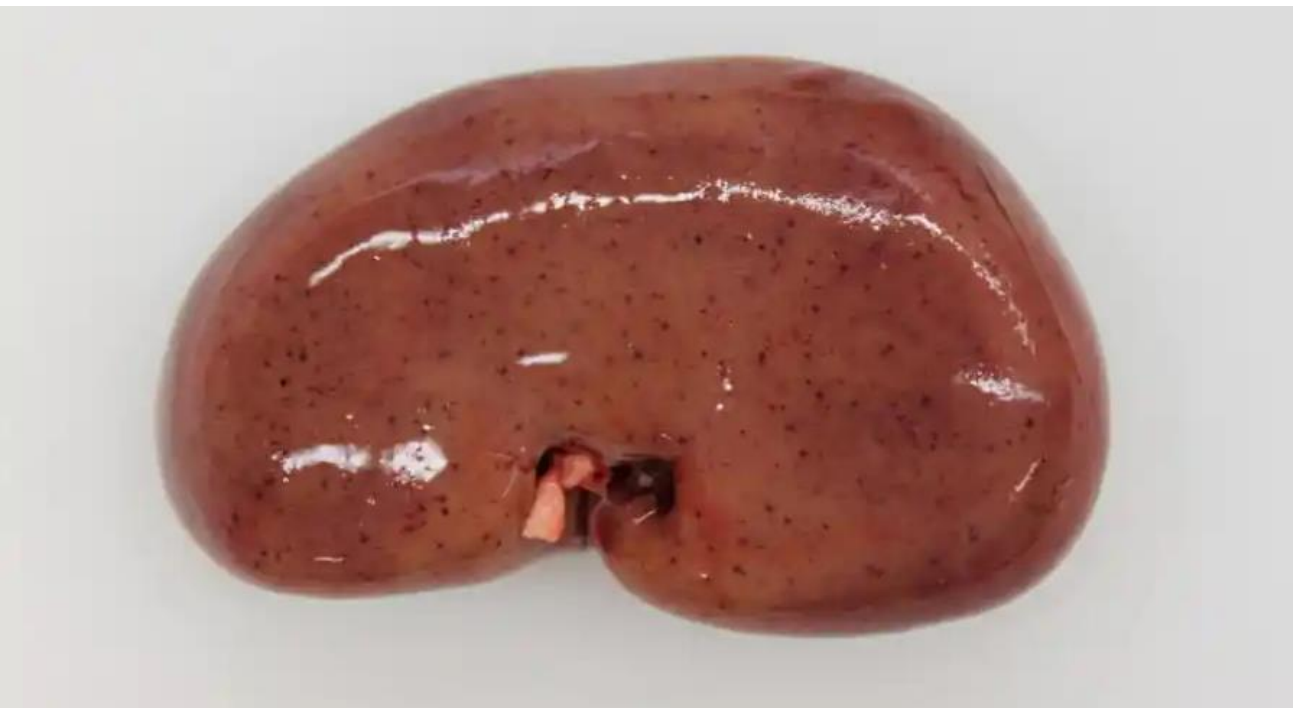
Surnud seal SAK tunnused





Lahangul leiud

- Neerul täppverevalumid
- Käärsoole limaskesta täppverevalum



- Pilt: Wildkrankheiten: afrikanische Schweinepest - Jagen in der Schweiz

Keda informeerida SAK kahtluse korral

- Farmitöötaja farmijuhatajat
- Farmijuhataja:
 - 1. Farmi teenindavat veterinaararsti
 - 2. Looma omanikku
 - 3. Kohalikku Põllumajandus- ja Toiduameti esindust
 - 4. LABRIS laborit (vaja ette teavitada SAK katlase proovi saabumisaeg)
- NB! Kõik liikumised farmi sisse ja sealt välja peatada, kuniks laborist SAK negatiivse analüüsi vastuse saamiseni. Selleks on: loomade-, sööda-, laiba ja allapanu vedu; erinevad teenusepakkujad: kauba/kulleri teenused, remondimehed jne.

Proovid kiirelt laborisse saata

- Surnud loomadele teha alati lahang ja võtta organproovid (neer, põrn).
- Haiguskahtlaselt elusloomalt võtta veri.

KÕIGE OLULISEM

- Bioohutusnõuete range järgimine
- Putukate ja näriliste tõrje
- Kui on SAK farmi jõudnud, siis on kõige olulisem võimalikult varakult avastada/kahtlustada SAK haigustunnustele viitavat siga ja koheselt reageerida, püstitada kahtlus ja teavitada koheselt veterinaararsti ja/või veterinaarkeskust, kes teeb otsuse edasisteks toiminguteks, et haigus ei saaks levida.
- Eriti ohtlik periood on suvel ja sügisel, kus on peamiselt farmide nakatumised toimunud.

-
- Mida lähemal on SAK nakkusega metssigu farmile, seda suurem on oht haiguse sattumisel farmi.
 - Neerud - näitavad lahanguil kõige paremini välja SAK-i nakatumise.
 - Ei ole häbi asi kahtlusi seada, pigem karta kui kahetseda!

- **Hoidke oma farme!**

- Täna tähelepanu eest!